

# Beleidsplan Spelen, Bewegen en Ontmoeten



**Gemeente Epe**

*Ruimte voor iedereen om te Bewegen, Ontmoeten en Spelen  
in de buitenruimte van gemeente Epe*





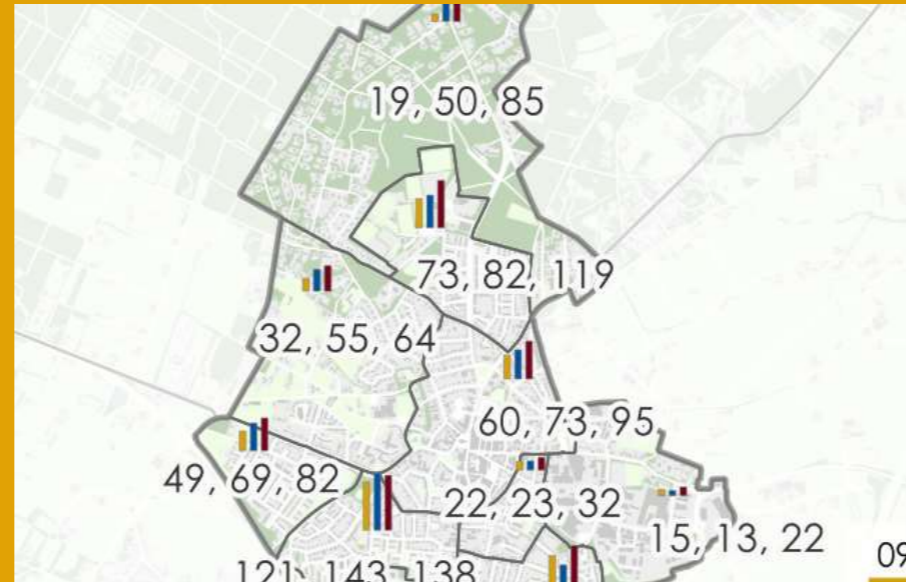
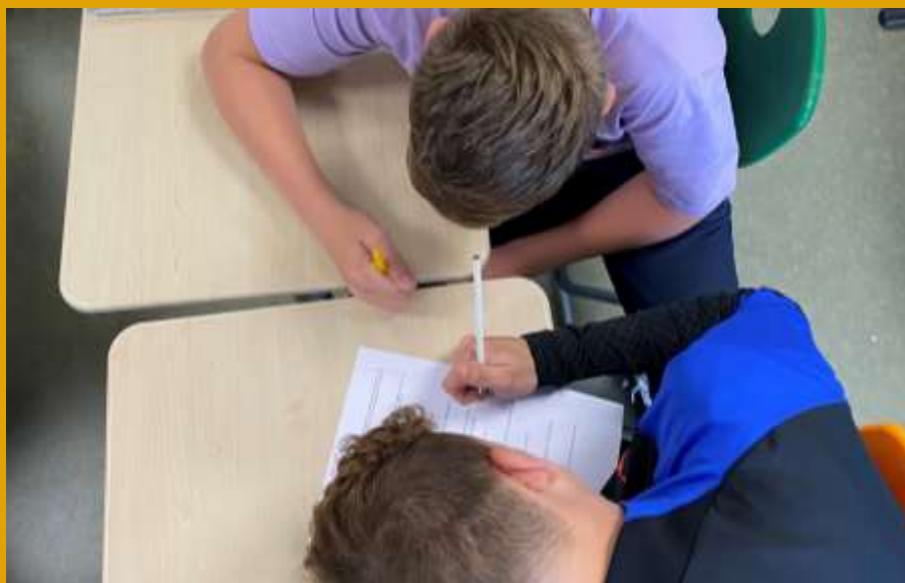
## Aanleiding

In het raadsakkoord 2022-2026 wordt aandacht gevraagd voor speelgelegenheden voor kinderen. In het collegeprogramma 2022-2026 is daarom opgenomen dat we een openbare ruimte willen die spelen, sporten, bewegen en ontmoeten bevordert. Dit beleidsplan spelen, bewegen en ontmoeten geeft hier invulling aan. Met dit nieuwe beleidsplan bouwt de gemeente voort op de 'Startnotitie Speelruimtebeleidsplan' van november 2023.

## Doel

Een leven lang samen naar buiten! Gemeente Epe wil bijdragen aan de gezondheid en het geluk van haar inwoners door een speel- en beweegvriendelijke gemeente te zijn. Dat begint bij speelruimte voor kinderen. Buitenspelen heeft tal van voordelen voor de motorische, mentale en sociale ontwikkeling van kinderen. Een leefomgeving die goed is voor het spelende kind, is een leefomgeving die goed is voor alle inwoners. Ook voor volwassenen is buiten bewegen belangrijk en gezond, evenals de mogelijkheid om elkaar te ontmoeten.

Om dit doel te bereiken beschrijft dit beleidsplan spelen, bewegen en ontmoeten een visie met uitgangspunten. Hiervoor is bekeken in hoeverre het aanbod aansluit op de vraag, op bevolkingsontwikkelingen, op speelruimtetrends en op actuele opgaven en ambities binnen de gemeente Epe. De visie met uitgangspunten zijn concreet gemaakt door inzicht te geven in de hoeveelheid, de spreiding en de inrichtingskwaliteit van de speelruimte in relatie tot de genoemde ontwikkelingen.



### Werkwijze

Het hele proces om te komen tot dit Beleidsplan Spelen, Bewegen en Ontmoeten wordt integraal aangevlogen. Bij elke stap wordt de input meegenomen van ambtenaren en professionals die vanuit hun discipline te maken hebben met BOS. Er is een analyse gemaakt van de huidige situatie in gemeente Epe. Voor deze analyse zijn 'harde' en 'zachte' data verzameld. 'Harde' gegevens zijn in beeld gebracht zoals bevolkingscijfers, inventaris, ruimtelijke opbouw en gezondheidscijfers. Met behulp van een enquête en participatie is de huidige beleving van de buitenruimte in kaart gebracht (zachte data). Naast de harde en zachte data zijn beleidskaders en ambities vanuit andere beleidsdomeinen bestudeerd die BOS raken. De uitkomsten van al deze analyse-onderdelen zijn weergegeven in een [samenvatting](#). De uitkomsten leiden samen met de voor BOS relevante [ambities uit de omgevingsvisie](#) tot beleidsuitgangspunten voor BOS. Onder vier thema's zijn deze [beleidsuitgangspunten](#) geformuleerd en toegelicht. Ook zijn [principes](#) geformuleerd met betrekking tot de uitvoering. De beleidsuitgangspunten zijn vervolgens concreet gemaakt door middel van [ontwikkelkaarten](#) en [staalkaarten](#).

<b>1. Inleiding</b>	<b>2</b>
1.1 <a href="#">Aanleiding, doel, werkwijze</a>	2
1.2 <a href="#">Inhoudsopgave</a>	4
1.3 <a href="#">Begripsbepaling</a>	5
1.4 <a href="#">Doelgroepen</a>	6
1.5 <a href="#">Integratie BOS</a>	8
1.6 <a href="#">Samenvatting analyse</a>	9
<b>2. Visie en uitgangspunten</b>	<b>11</b>
2.1 <a href="#">Omgevingsvisie in relatie tot speelruimte</a>	12
2.2 <a href="#">Uitgangspunten per thema</a>	13
• <a href="#">Uitdagend en prikkelend</a>	14
• <a href="#">Toegankelijk en veilig</a>	16
• <a href="#">Ruimte voor jongeren</a>	18
• <a href="#">Sociale cohesie verbeteren</a>	20
2.3 <a href="#">Principes voor uitvoering</a>	22
2.4 <a href="#">Normering en type plekken</a>	24
<b>3. Toekomstbeeld</b>	<b>25</b>
3.1 <a href="#">Ontwikkelkaarten</a>	26
3.2 <a href="#">Staalkaarten</a>	35

## Leeswijzer

Het rapport is gemaakt om digitaal te lezen. Het is in principe opgebouwd om van voor naar achter te lezen. Maar de delen zijn ook los van elkaar te lezen.

In de inhoudsopgave (en via de afbeeldingen rechts) kan naar verschillende hoofdstukken van dit document genavigeerd worden. Rechts bovenaan kan via de pijlen naar links of rechts gebladerd worden. Via het middelste icoon ga je naar de start van het hoofdstuk. Op het titelblad van elk hoofdstuk kan je naar andere hoofdstukken navigeren. Het 'Analysedocument Epe' hoort als bijlage bij dit beleidsplan.

## 2.2 Uitgangspunten per thema

Gemeente Epe wil in de komende beleidsperiode werken aan speelruimte voor kinderen met bewegings- en ontwikkelingsdoelen voor alle kinderen. Dit wilken op een **Uitdagend & prikkelend** beleidsplan en tegelijk ook een **Toegankelijk & veilig** beleidsplan. Het **Beleidsplan** voor jongeren en gericht op het verbeteren van de **Sociale cohesie**.

In dit hoofdstuk worden voor deze thema's die voor speelruimte in Epe van belang zijn, beleidsuitgangspunten uitgeleverd. De uitgangspunten bij deze thema's dragen bij aan meerdere uitgangspunten uit de Omgevingsvisie. Dit is bij elk thema met behulp van pictogrammen weergegeven. De thema's zijn naar voren gekomen uit de conclusies van de analyse. Daar zijn onderstaande afbeeldingen te vinden, waarmee je rechtstreeks naar het thema.

**Thema's:**

**Opgraven**

In de Omgevingsvisie voor gemeente Epe staat nadrukkelijk voor verschillende opgraven. Dit kan van belang zijn voor de samenleving van de gemeente Epe.

- De uitdaging is om te zien hoe we de uitdagingen van de toekomst kunnen oplossen.
- We kunnen samenwerken met de overheid en de burgers om de uitdagingen op te lossen.
- In de gemeente Epe kan je een team van jongeren vinden die je kan helpen om de uitdagingen op te lossen.
- Deze uitdagingen kunnen worden opgelost en er kan een team van jongeren worden gevonden die je kan helpen om de uitdagingen op te lossen.

## 3.1 Ontwikkelkaarten per dorp

**Ontwikkelkaarten**

Op de volgende pagina's zijn de ontwikkelkaarten weergegeven per dorp. Op de ontwikkelkaarten staat de functie van de huidige plekken weergegeven naar de toekomst toe. In welke richting moet het naar de toekomst toe gaan? Deze plekken hebben we in het beleidsplan gebruikt om de toekomst te maken met de ontwikkelingsopgaven.

Op de volgende pagina's zijn de ontwikkelkaarten weergegeven per dorp. De ontwikkelkaarten geven een beeld van de huidige plekken en de toekomstige plekken van de gemeente Epe.

Daar op de ontwikkelkaarten in het beleidsplan te vinden zijn de ontwikkelingsopgaven die weergegeven zijn.

## 3.2 Staalkaarten

**Staalplanning**

Op de volgende pagina's wordt door middel van staalkaarten een beeld van de huidige plekken voor de inrichting van de speelruimte.

Bij het maken van verschillende type plekken zijn er ook verschillende type plekken op het beeld. Het beeld van de huidige plekken en de toekomstige plekken zijn weergegeven. Dit zijn:

- [Buitplaats spelen](#)
- [Buitplaats bewegen](#)
- [Buitplaats rusten](#)
- [Buitplaats ontmoeten](#)
- [Buitplaats ontspannen](#)

Verdergaande wordt ook informatie gegeven over:

- [Houten speelruimte](#)
- [Inclusie](#)
- [Ontwikkelingsopgaven](#)
- [Speel- en bewegingsopgaven op locatie](#)

## 1.3 Begripsbepaling



De activiteiten Bewegen, Ontmoeten en Spelen (BOS) worden als volgt omschreven:

- **Bewegen:** geeft invulling aan de behoefte om gezond te leven en te bewegen op een leuke en laagdrempelige manier. Denk aan een stukje lopen om lekker buiten in het groen te zijn. Of denk aan bewegen met een hogere intensiteit zoals basketballen, skaten of een bal trappen. Een enkele keer wordt in dit beleidsplan **sporten** genoemd, ook dit komt neer op bewegen met een hogere intensiteit. Ofwel, buiten sporten in ongeorganiseerd verband.
- **Ontmoeten:** geeft invulling aan de behoefte om elkaar te zien en te spreken of even te zitten, kijken of uitrusten.
- **Spelen:** geeft invulling aan de behoefte van kinderen (eigenlijk alle mensen) om te experimenteren met hoe dingen werken in de leefomgeving en fysieke- en cognitieve vaardigheden te ontwikkelen.

**Biodiversiteit:** Soortenrijkdom aan planten en dieren.

**Buitenruimte:** De hele openbare buitenruimte.

**Circulair:** Materialen op een zo hoogwaardig mogelijke manier in het systeem behouden.

**Formele speelruimte:** Openbare buitenruimte die primair bedoeld is om er te spelen.

**Hittestress:** Klachten veroorzaakt door hitte.

**Inclusief:** De insluiting in de samenleving van achtergestelde groepen op basis van gelijkwaardigheid.

**Informele speelruimte:** Openbare buitenruimte die zich leent om er te spelen.

**Klimaatadaptatie:** Aanpassing aan de gevolgen van klimaatverandering.

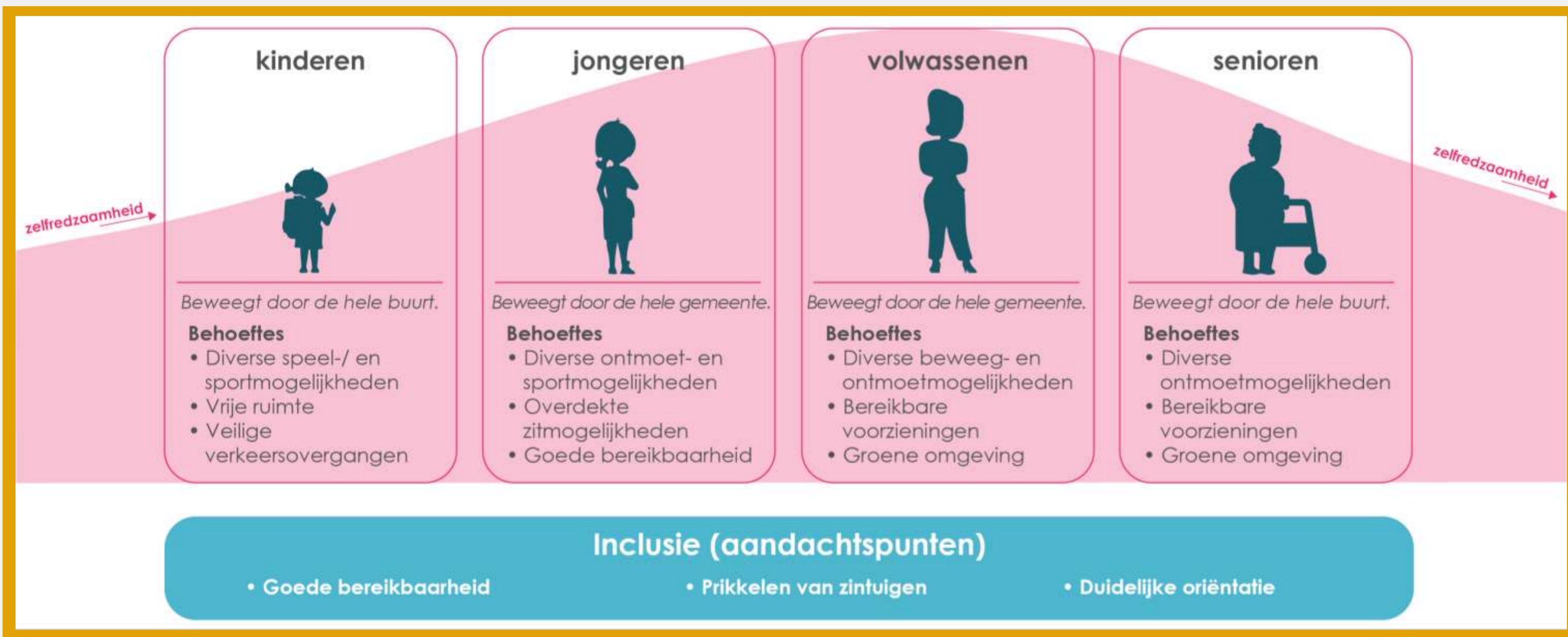
**Speellandschap:** Een speelplek die een geheel vormt met haar gebiedseigen elementen.

**Speelplek:** Een plek in de openbare ruimte die primair bedoeld is om er te spelen.

**Speelvriendelijk:** Een speelvriendelijke omgeving nodigt jong en oud uit tot (informeel) spelen en bewegen.

**Waterberging:** Het (tijdelijk) opvangen van regenwater.





BOS is voor alle inwoners van Epe, kinderen voorop. In verschillende levensfasen gelden andere behoeftes. Daarom werken we in dit beleidsplan met doelgroepen, om zo te borgen dat er op deze verschillende behoeftes wordt ingespeeld. Met de kanttekening dat behoeftes zich natuurlijk niet strikt aan leeftijdsgrenzen houden.

### Doelgroep kinderen

Kinderen (0 t/m 11 jaar) ontdekken door spelen de wereld om zich heen. Spelenderwijs ontwikkelen kinderen fysieke en cognitieve vaardigheden. Samen spelen is daarbij heel belangrijk. Het geeft plezier en het leert kinderen sociale vaardigheden. Vrij spel, dus zonder duidelijk doel, zonder tussenkomst van volwassenen en op plekken en toestellen die het spel niet één kant op duwen, stimuleert de fantasie en avontuurzin van kinderen. Verschillende speeltypes hebben verschillende behoeften op een speelplek. Zo heeft de één behoefte aan open ruimte, de ander aan activiteitenruimte, rommelruimte of juist aan rustruimte. Voor alle types geldt dat een ideale speelplek om veel

meer gaat dan om toestellen. Binnen de doelgroep kinderen worden twee subgroepen onderscheiden. De categorie jonge kinderen (0 t/m 5 jaar) speelt voornamelijk dichtbij huis, bijvoorbeeld in de voor- of achtertuin. Buitenspelen gebeurt vrijwel altijd onder toezicht van een ouder of verzorger. De tweede categorie, jeugdigen (6 t/m 11 jaar), beweegt langzaam maar zeker steeds zelfstandiger door de buitenruimte. Dit alles binnen bepaalde kaders, de buurt. De buurt is voor deze kinderen de omgeving waarbinnen zij veilig zelfstandig kunnen bewegen. Voor kinderen is het belangrijk dat binnen de buurt voldoende, uitdagende speelvoorzieningen te vinden zijn.

## Doelgroep jongeren

Jongeren (12 jaar en ouder) bewegen zich vrij door de gemeente heen en zijn minder dan kinderen gebonden aan de grenzen van de buurt. De actieradius van jongeren is groot. Ze zijn voor een echt aantrekkelijke plek best bereid om even onderweg te zijn. Maar ook in de eigen buurt moet er wat zijn voor als ze even naar buiten willen. Wanneer jongeren naar het voortgezet onderwijs gaan, verschuift de behoefte van spelen, richting sporten en ontmoeten. De buitenruimte functioneert als een sociale ontmoetingsplaats. Tegelijkertijd is het belangrijk dat jongeren genoeg ruimte hebben om te kunnen bewegen. Daarvoor is een goed gespreid, gevarieerd aanbod aan voorzieningen nodig. Voor de fysieke en sociale ontwikkeling van jongeren zijn eigen plekken buitenshuis van groot belang. Als jongeren voldoende plekken hebben, zorgt dat er bovendien voor dat ze minder op plekken zijn die meer geschikt zijn voor kinderen. Meiden in deze leeftijdscategorie zijn veel minder dan jongens buiten te vinden. Een schone, veilige (denk aan verlichting) en gezellige buitenruimte is helpend voor hen.

## Doelgroep volwassenen

De doelgroep volwassenen is heel divers en kent veel verschillende wensen en behoeften in de buitenruimte. Volwassenen gebruiken de buitenruimte om te bewegen en te ontmoeten. Ze waarderen goed bereikbare voorzieningen. Volwassenen kunnen zich door de hele gemeente en daarbuiten bewegen. Ontmoeting vindt daarbij onder andere plaats op speelplekken, waar volwassenen naartoe gaan met (klein)kinderen. Een belangrijke factor voor een goede buitenruimte voor volwassenen zijn geschikte routes om te lopen en/of te fietsen. Deze routes lopen vaak langs groene structuren of visueel aantrekkelijke

gebieden. Bewegen en sporten in de buitenruimte doen volwassenen vaker dan kinderen en jongeren in georganiseerd verband. Vaak vinden zulke activiteiten, zoals bootcamp, plaats in parken en andere groene gebieden in de gemeente.

## Doelgroep senioren

Senioren gebruiken de buitenruimte om te bewegen, bij het maken van een ommetje en het ontmoeten van anderen. In beweging blijven is voor senioren van belang om zo lang mogelijk zelfredzaam te blijven en eenzaamheid tegen te gaan. Gezamenlijk gebruik van de buitenruimte stimuleert om in beweging te blijven. Naarmate mensen ouder worden, neemt hun actieradius steeds verder af. Voor senioren wordt de buurt, dezelfde afbakening als bij kinderen, steeds meer het belangrijkste referentiekader. Het is dan voor hen van belang dat die buurt ontmoetingskansen biedt. Een bankje op de speelplek geeft de kans om naar spelende kinderen te kijken en om andere inwoners te ontmoeten. Tegelijk biedt het de kans om uit te rusten en daarmee de actieradius te vergroten.

## Inclusieve samenleving

Inwoners van jong tot oud met een beperking hebben toegankelijke plekken nodig waar ze zich welkom weten en mee kunnen doen. Niet op apart ingerichte plekken, dan zijn ze alsnog op zichzelf, maar door in het totale aanbod inclusieve plekken op te nemen. Behalve voor mensen met een lichamelijke beperking (denk hierbij ook aan een visuele of auditieve beperking) moet de buitenruimte ook voldoende mogelijkheden bieden voor mensen met een mentale (psychische of verstandelijke) beperking. Deze laatste groep kan bijvoorbeeld behoefte hebben aan enige beschutting, rust en een duidelijke oriëntatie.

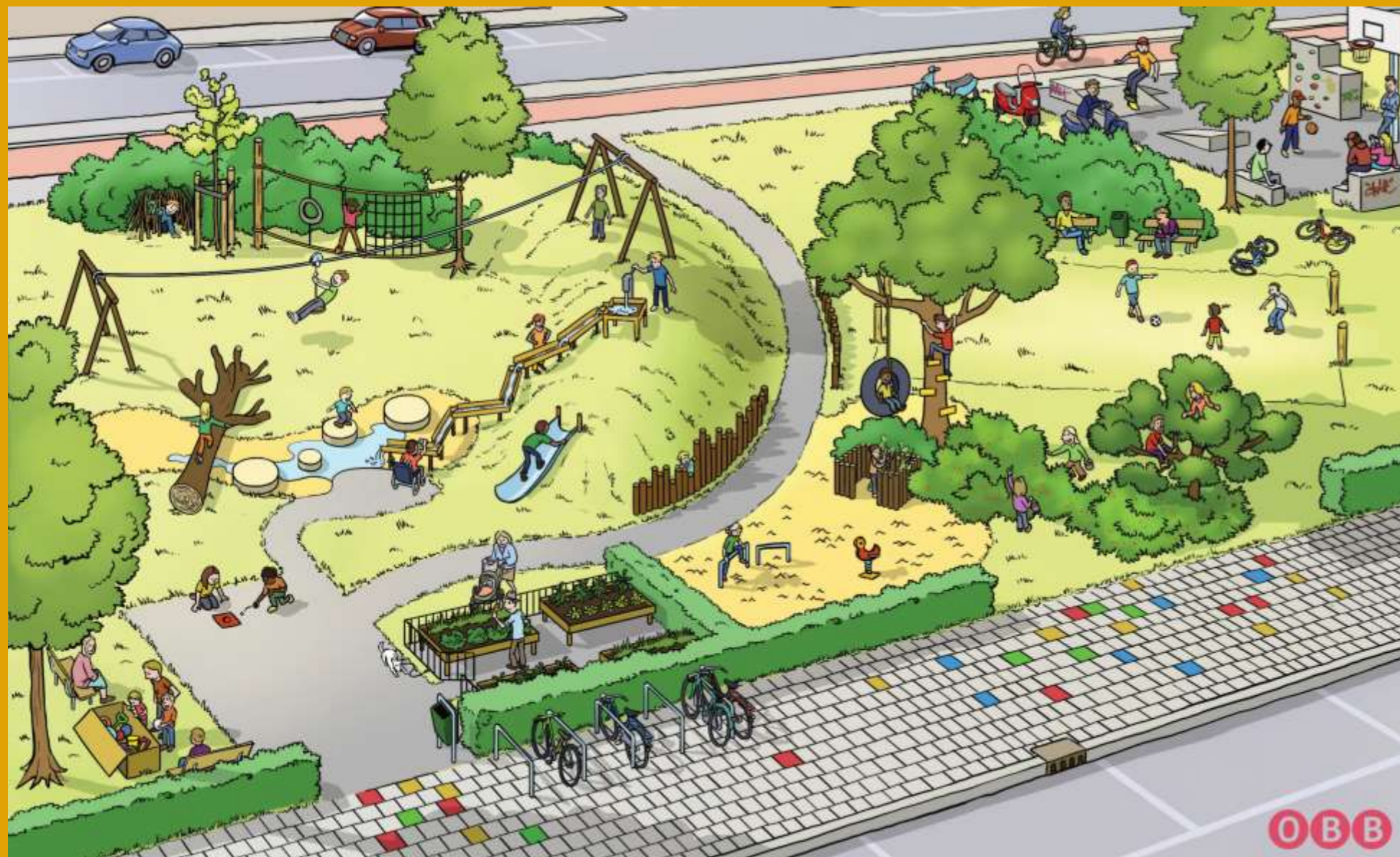


In dit speelruimteplan integreren we BOS. Dat wil zeggen dat dit plan over meer gaat dan over spelen alleen. Het geeft ook een doorkijkje naar kansen voor ontmoeten en bewegen. Dit doen we omdat BOS behoeftes samenbrengt en omdat BOS opgaven integraal aanpakt.

### BOS brengt behoeftes samen

Uit de beschrijving van de behoeftes van de doelgroepen wordt duidelijk dat alle inwoners van gemeente Epe belang hebben bij een speel- en beweegvriendelijke gemeente. Het bevordert hun gezondheid en geluk. Gemeente Epe wil de positieve lijn die start bij spelende kinderen dan ook doortrekken door alle levensfasen heen. Kinderen die buiten gestimuleerd worden om te oefenen in zelfstandigheid worden jongeren, volwassenen en uiteindelijk senioren die nog steeds graag buiten komen om te bewegen en te ontmoeten. Bovendien hebben plekken voor

BOS duidelijk een relatie tot elkaar. Wanneer een goed trapveld ontbreekt, zal jeugd gaan voetballen op een andere, wellicht minder geschikte plek. Voorzien in de behoeftes van jongeren betekent dus meteen voorzien in de behoeftes van kinderen. Tenslotte stimuleert een totaalbeleid de sociale cohesie. Goede plekken die voor alle doelgroepen in behoeftes voorzien, geven ontmoetingskansen voor die verschillende doelgroepen. Om deze redenen staat in dit plan weliswaar de speelruimte centraal, maar wordt breder gekeken dan naar kinderen alleen en worden kansen geschetst voor alle doelgroepen.



### BOS als integrale aanpak

BOS brengt naast behoeftes ook opgaven bijeen. Zo levert BOS een duidelijke bijdrage aan vele ambities uit de 'Omgevingsvisie gemeente Epe', zoals met name het stimuleren van bewegen en ontmoeten voor jong en oud, met of zonder beperking. Ook draagt BOS bij aan de focusthema's uit het Beleidsplan Sociaal Domein; dat er voor alle inwoners activiteiten en voorzieningen in de buurt zijn en dat inwoners in aanraking komen met sport. Het sluit nauw aan bij het Sport- en Beweegplan Epe en het Mobiliteitsplan. BOS draagt ook bij aan de gezonde leefstijl waar de Nota Gezondheidsbeleid op inzet. Daarnaast biedt BOS koppelkansen; klimaatadaptatie en biodiversiteit gaan goed samen met herinrichting van ruimte voor BOS. In 'Beleidskaders' (hoofdstuk uit 'Analysedocument Epe', zie bijlage) wordt inzichtelijk hoe BOS andere lokale opgaven en ambities raakt en waar koppelkansen liggen. Niet voor niets is het project om te komen tot dit beleidsplan spelen, bewegen en ontmoeten en uiteindelijk de uitvoering ervan, van het begin af aan breed opgepakt in samenspraak met ambtelijke en professionele collega's uit de gemeente Epe.



## Werkwijze analyse

Er is een uitvoerige analyse gemaakt van de huidige situatie van BOS in Epe. Hierbij zijn wensen voor Bewegen, Ontmoeten en Spelen onderzocht en is de kwantiteit en de kwaliteit van huidige speelplekken onderzocht.

De volgende informatiebronnen maakten onderdeel uit van de analyse.

- **Onderzoek** - De uitkomsten van het recente onderzoek van het Mulier Instituut 'Sport en bewegen in gemeente Epe' zijn meegenomen.
- **Data-analyse** - Voor de data-analyse is gebruik gemaakt van data van de gemeente zelf, onder andere op het gebied van demografie en areaal. Ook is via externe bronnen, zoals CBS en RIVM data verzameld over gemeente Epe. De externe bronnen zijn vooral gebruikt voor het ophalen van data op het gebied van gezondheid en klimaat-effecten.
- **Enquête** - Onder ouders van kinderen in de leeftijd van 0 t/m 11 jaar is een online enquête uitgezet over de ervaren veiligheid in de buitenruimte.
- **Participatie** - Met respectievelijk twee groepen kinderen, een groep jongeren en twee groepen senioren zijn participatierondes gedaan om hun ervaring in de buitenruimte helder te krijgen.

De uitkomsten van deze analyse zijn in de bijlage opgenomen. Ze bieden een schat aan informatie die ook in latere fases, zoals bij de realisatie kan worden meegenomen.

## Uitkomsten analyse

Hieronder zijn de belangrijkste uitkomsten voor het beleidsplan weergegeven. Een groot deel van de uitkomsten krijgt invulling in het beleidsplan zelf, een deel wordt meegenomen als kans.

- In sommige buurten van de gemeente Epe is de speelruimte **versnipperd**. Er zijn veel kleine speelplekken te vinden. De Vegtelarij is hier een voorbeeld van.
- Uit het onderzoek 'Sport en bewegen' blijkt dat de helft van de ouders een **gebrek aan speelkameraden** voor hun kind ervaart. Daarmee lijkt er een behoefte te zijn aan aantrekkelijke plekken die ontmoetingskansen vergroten.
- De inrichting van speel- en beweegplekken wordt opvallend vaak **'saai'** gevonden. Veel plekken missen uitdaging en aantrekkingskracht. Ook de variatie van de speel- en sportplekken wordt als beperkt ervaren.
- Bij de verschillende doelgroepen komt de behoefte naar voren aan (verbetering van) **groene ruimte** om in te bewegen of te spelen. Bij herinrichting van plekken en routes voor BOS is vergroening dan ook een koppelkans. En bij versterking van groene lanen of ruimtes kunnen BOS-functies een belangrijke rol spelen.
- Een substantieel deel van de huidige speel- en beweegtoestellen is aan **vervanging** toe. Op basis van de theoretische levensduur van de toestellen had 44% voor 2024 vervangen moeten worden. In de enquête en de participatie wordt dit beeld van veroudering bevestigd.



- Ervaringen van **fysieke onveiligheid**, grotendeels met betrekking tot het verkeer, leidt tot beperkte zelfredzaamheid van met name kinderen, mindervaliden en senioren in gemeente Epe. Uit het eerdergenoemde onderzoek blijkt dat 45% van de ouders vindt dat er weinig goed bereikbare speelplaatsen zijn.
- Ook blijkt uit de enquête dat onveilige verkeerssituaties een obstakel betekenen voor de speelruimte van kinderen. Een en ander duidt op een behoefte aan veilige en aantrekkelijke omgeving om naar school en/of speelplekken te kunnen. Uit de enquête blijkt verder dat een deel van de inwoners **sociale veiligheid** mist op speelplekken. Kinderen voelen zich soms niet veilig door ervaren overlast van jongeren, of voelen zich soms niet welkom door ontevreden buurtbewoners. Met name uit de participatie met senioren komt een behoefte aan **toegankelijke** en veilige routes met rustpunten naar voren.
- **Jongeren** zijn op veel plekken niet welkom. Of ervaren zelf de ruimte als niet passend. Ze ontmoeten elkaar dan ook op plekken die minder geschikt zijn. In Vaassen zijn er geen overdekte plekken (Jongeren Ontmoetings Plekken) voor jongeren. Er wordt een gebrek ervaren aan grotere, **aantrekkelijke plekken** waar voor meerdere doelgroepen iets te doen is.
- Alhoewel uit de data-analyse blijkt dat inwoners van gemeente Epe op de meeste gezondheidscijfers net wat beter scoren dan het landelijk gemiddelde, is er nog veel winst te behalen. Voor enkele buurten vertonen de gezondheidscijfers **negatieve uitschieters**. Hier is aandacht voor **beweegruimte** extra urgent. Ook qua eenzaamheid zijn er negatieve uitschieters, veelal in dezelfde buurten. In deze buurten verdient aandacht voor **ontmoeting** prioriteit.

### Conclusie analyse

De uitkomsten van de analyse wijzen op vier thema's waarop het verschil gemaakt kan worden in het werken aan ruimte voor Bewegen, Ontmoeten en Spelen:

- **Uitdagend & prikkelend**
- **Toegankelijk & veilig**
- **Ruimte voor jongeren**
- **Sociale cohesie verbeteren**



# Visie & uitgangspunten



## 2.1 Omgevingsvisie in relatie tot speelruimte



### Natuurlijk goed leven

De Omgevingsvisie geeft richting aan alle initiatieven in de leefomgeving. Zodoende versterken ontwikkelingen elkaar. Bij de beleidsuitgangspunten die hierna beschreven worden, is dan ook uitgegaan van deze visie. Hieronder wordt voor elke aan speelruimte gerelateerde ambitie genoemd wat hierover in de Omgevingsvisie staat.

#### *De waardevolle omgeving is ons DNA.*

“We laten ons inspireren door de rijkdom van de natuur, de kenmerken van het landschap en de eigenheid van het gebied. Nieuwe ontwikkelingen passen bij de identiteit van het gebied en dragen bij aan ruimtelijke kwaliteit en de doelstellingen van de omgevingsvisie.” p4

#### *We nemen verantwoordelijkheid in de energietransitie en de klimaatopgave.*

“We maken werk van de klimaatopgave door in te zetten op groen, natuurbescherming en -ontwikkeling en gebiedseigen maatregelen.” p4

“Met de toekomstige inrichting en ontwikkeling van onze leefomgeving zullen we de biodiversiteit moeten verbeteren en de kansen voor natuur benutten.” p19

#### *In de gemeente Epe kun je een leven lang gezond, prettig en veilig wonen.*

“De fysieke omgeving draagt bij aan gezondheid door ruimte voor bewegen, ontmoeten en groen” p4

“Opgave: prettig leven in een gezonde omgeving verdient op meerdere plekken onze aandacht. Wij zetten in op het stimuleren van bewegen, ontmoeten

voor jong en oud, met of zonder beperking.” p25

“Opgaven: Ontwikkelen van fijnmazig uitloopgebied met mogelijkheden voor actieve recreatie voor jong en oud en bewegen en ontmoeten in de dorpen.” p24

*Onze omgeving stimuleert ontmoeting en versterkt de band tussen onze inwoners.*

“We werken aan een uitnodigende openbare ruimte met verblijfskwaliteit en voldoende voorzieningen voor jong en oud.” p4

“Het stimuleren van ontmoeten zal de sociale cohesie in de wijken versterken. Dit verbetert het welzijn en bevordert contacten in de wijken, zodat inwoners bij elkaar terecht kunnen voor ondersteuning bij problemen. De kansen voor die ontmoetingen zullen bij inrichtingsvraagstukken moeten worden benut.” p25



**aantrekkelijke plekken stimuleren sociale cohesie**



**speellandschap**



**beweeg- en zitelement**

## 2.2 Uitgangspunten per thema



Gemeente Epe wil in de komende beleidsperiode werken aan speelruimte voor kinderen met beweeg- en ontmoetingskansen voor alle inwoners. We werken aan een **Uitdagende & prikkelende buitenruimte** en tegelijk aan een **Toegankelijke & veilige buitenruimte**. Met **Ruimte voor jongeren** en gericht op het verbeteren van de **Sociale cohesie**.

In dit hoofdstuk worden voor deze thema's die voor speelruimte in Epe van belang zijn, beleidsuitgangspunten uitgewerkt. De uitgangspunten bij deze thema's dragen bij aan meerdere opgaven uit de Omgevingsvisie. Dit is bij elk thema middels pictogrammen weergegeven. De thema's zijn naar voren gekomen uit de conclusies van de analyse. Door op onderstaande afbeeldingen te klikken, navigeer je rechtstreeks naar het thema.

### Thema's:



### Opgaven

In de Omgevingsvisie voor gemeente Epe staan ambities voor verschillende opgaven. Middels de vier thema's draagt dit Beleidsplan Spelen, Bewegen en Ontmoeten bij aan onderstaande opgaven.



*De waardevolle omgeving is ons DNA.*



*We nemen verantwoordelijkheid in de energietransitie en de klimaatopgave.*



*In de gemeente Epe kun je een leven lang gezond, prettig en veilig wonen.*



*Onze omgeving stimuleert ontmoeting en versterkt de band tussen onze inwoners.*



### Uitdagend & prikkelend

**Doel:** Kinderen worden volop uitgedaagd en geprikkeld door het speelruimtenetwerk. De buitenruimte is zo ingericht dat iedereen wordt gestimuleerd om (vaker, langer en intensiever) te spelen, bewegen en ontmoeten op eigen niveau en samen met andere inwoners. De buitenruimte daagt uit en prikkelt.

#### Beleidsuitgangspunten

Plekken voor bewegen, ontmoeten en spelen bieden uitdaging, variatie en avontuur.

Een aantal plekken wordt bij (her)inrichting geschikt gemaakt voor natuurlijk spelen.

Plekken maken onderdeel uit van een netwerk, waarin ieder type plek een eigen functie heeft. De plekken vullen elkaar onderling aan.

Voor elke 100 kinderen (0 t/m 11 jaar) is er een formele plek voor spelen. In elke buurt is er een buurtplek. Daarnaast een steunplek waar de buurtplek >7 minuten lopen of niet veilig te bereiken is (drukke straat) óf voor elke 100 extra kinderen.

### Spelen

Gemeente Epe wil kinderen volop uitdagen om te spelen en te ontdekken. Dit is onderdeel van de ambitie dat je in de gemeente Epe je leven lang gezond, prettig en veilig kan wonen. De buitenruimte moet daarom geschikt zijn om in te spelen en ontdekken. Hoe ouder kinderen worden, hoe zelfstandiger ze zich bewegen door hun buurt. Een veilig ervaren buurt maakt dat ze verder van huis mogen. Informele ruimte zoals een breed trottoir, een groenstrook of steegjes bepalen al voor een groot deel hoe speelvriendelijk de buurt is. Tegelijkertijd zijn formele speelplekken een must voor kinderen. De plekken bieden ruimte voor verschillende speelmogelijkheden zodat in de behoeftes van verschillende speeltypes wordt voorzien. In aansluiting op de ambitie 'De waardevolle omgeving is ons DNA' zijn de plekken zoveel als mogelijk landschappelijk ingericht; speelplekken zijn geen speelhokjes, maar onderdeel van de omgeving. Doordat de plekken aantrekkelijk en zoveel als mogelijk landschappelijk zijn ingericht, bieden ze veel ruimte aan vrij spel. De plekken bieden uitdaging en variatie, er is voor iedereen iets te doen.

### Natuurlijk spelen

Een ontwikkeling op gebied van spelen is dat er meer wordt ingezet op natuurlijk spelen. Speelplekken in de natuur en/of met een natuurlijke inrichting nodigen uit tot avontuur en fantasie. Groen is dynamisch en daardoor aantrekkelijk, met veranderende kleuren en het vallen van bladeren in de herfst. Door hoogteverschillen te creëren en natuurlijke elementen toe te voegen, wordt de gebruikswaarde en uitdaging vergroot. Voorbeelden hiervan zijn dood hout in de vorm van boomstammen, klimstammen. Elementen als deze



nodigen uit tot ontdekking en waardering van de natuur en dragen bij aan de versterking van de biodiversiteit.

#### *Netwerk voor uitdaging op eigen niveau*

Door te werken aan een samenhangend netwerk aan speel- en beweegplekken, worden de verschillende doelgroepen elk op hun eigen niveau uitgedaagd. Passend bij de verschillende buurten.

In elke buurt van gemeente Epe brengt een centrale, aantrekkelijk ingerichte plek inwoners van alle leeftijden samen: de **buurtplek**. Zowel jongere als wat oudere kinderen vinden er speeluitleiding. Hun ouders ontmoeten er elkaar. Ook andere buurtbewoners vinden er ruimte om in beweging te komen en elkaar te ontmoeten. Aanvullend bieden zogenaamde **steunplekken** invulling wanneer de buurtplek te ver weg is of wanneer het aantal inwoners in een buurt te hoog is voor alleen een buurtplek. Afhankelijk van de demografische samenstelling kan het hierbij bijvoorbeeld gaan om een jeu de boulesbaan, een trapveldje of om een speelplek voor kleine kinderen. Op de [staalkaarten](#) wordt per type plek inspiratie en richting gegeven.

#### **Kansen**

*Natuurbeleving volwassenen* - Voor inwoners van alle leeftijden geldt dat groen helpt om rust en ontspanning te vinden en in beweging te komen. De natuur nodigt uit en prikkelt de zintuigen. De gemeente werkt aan groene lanen die het centrum met het buitengebied verbinden. Door aan deze lanen rustpunten en beweegaanleidingen toe te voegen, nodigen ze uit tot langer en intensiever gebruik.

*Natuurbeleving kinderen* - In bestaand groen kunnen eenvoudig speelaanleidingen toegevoegd worden. Stapstenen nodigen bijvoorbeeld uit de bosjes te verkennen en een omgezaagde boom vraagt om erop te klimmen. Zo nodigt bestaand groen met kleine ingrepen nog meer uit tot spelen.

*Klimaatopgaven* - Werken aan klimaatopgaven als hittestress en waterberging, kan hand in hand gaan met werken aan speelruimte. Met wat stapstenen wordt een wadi een leuke speelplek. Een flauw talud en goede zichtlijnen zorgen ervoor dat de wadi veilig gebruikt kan worden. Schaduw creëren voor spelende kinderen zorgt tegelijkertijd voor vergroening. En inheemse bloeiers maken een plek niet alleen aantrekkelijker om te komen, maar dragen tegelijkertijd bij aan de biodiversiteit.

*Speelroutes* - Door aan bestaande verbindingen tussen speelplekken of onderweg naar school speelaanleidingen toe te voegen, worden kinderen uitgenodigd om meer en intensiever buiten te zijn. Speelroutes kunnen ook een oplossing bieden waar de ruimte voor een speelplek ontbreekt. Bovendien dragen ze bij aan het veilig kunnen bereiken van de speelplek. Stapstenen en gekleurde paaltjes of tegels zorgen al laagdrempelig voor extra speelbeleving.

*Ook speeltuinen (beheerd door speeltuinverenigingen) en schoolpleinen maken deel uit van de totale speelruimte. Ze vervullen daarnaast vaak een belangrijke sociale functie voor de buurt. Deze speeltuinen en schoolpleinen zijn nodig in een dekkend aanbod. Er worden afspraken over en weer gemaakt over verantwoordelijkheden, (gedeeltelijke) openstellingen en openingstijden.*





### Toegankelijk & veilig

**Doel:** De gemeente Epe streeft ernaar de buitenruimte voor alle inwoners toegankelijk en veilig te maken. Een doordachte fysieke inrichting bevordert de zelfredzaamheid van iedere inwoner. Jonge inwoners kunnen hun buurt veilig verkennen. Speelplekken bieden binnen veilige fysieke en sociale kaders ruimte om grenzen te verleggen. Voor oudere inwoners wordt zelfstandigheid gestimuleerd, zodat zij zo lang mogelijk actief in de buurt kunnen blijven. Ook inwoners met een beperking kunnen door de passende faciliteiten volop participeren.

#### Beleidsuitgangspunten

Speelplekken worden veilig ingericht en bieden ruimte aan avontuurlijk spelen. Uitgangspunt is dat risico toelaatbaar is, mits acceptabel en herkenbaar.

Bij de inrichting van plekken wordt rekening gehouden met zichtlijnen.

Plekken voor bewegen, ontmoeten en spelen zijn veilig te bereiken.

Op buurtplekken streeft de gemeente naar: iedereen 100% welkom, 70% van de ruimte toegankelijk voor iedereen en 50% van de speeltoestellen bespeelbaar.

### Fysiek veilig spelen

Veilige speelruimte biedt mogelijkheden voor kinderen om vrijuit te spelen en grenzen te verleggen. Naast veilige informele ruimte worden speelplekken ingericht met gekeurde en goed onderhouden toestellen. De speelruimte moet veilig zijn en ruimte bieden aan avontuurlijk spelen. Uitgangspunt is dat risico toelaatbaar is, mits acceptabel en herkenbaar. Risicovol spel daagt kinderen uit, maar zorgt er ook voor dat kinderen beter risico's weten in te schatten. Waar nodig vormt groen een veilige afscheiding of omheining. In de gemeente Epe is verkeersveiligheid een belangrijke belemmering voor kinderen om te (mogen) spelen. Uitgangspunt is dan ook dat plekken voor spelen en bewegen veilig te bereiken zijn. Op deze manier wordt de gehele buitenruimte beter bespeelbaar.

### Sociale veiligheid

Uitgangspunt is dat alle kinderen zich welkom voelen op de speelplek en (sociaal) veilig. Bij de inrichting van plekken wordt gedacht aan schaduw, beschutte plekken en zichtlijnen die toezicht mogelijk maken. Donkere hoekjes worden vermeden. Zitgelegenheden op speelplekken maken toezicht beter mogelijk. Door specifiek te werken aan ruimte voor jongeren (zie volgend thema) zal minder sprake zijn van verdringing. Door participatie serieus te nemen en eventueel sociale interventies te doen (zie 'Sociale cohesie') zal de tolerantie vanuit omwoners toenemen.

### Inclusie

De gemeente Epe zet zich in voor een inclusieve buitenruimte die toegankelijk is voor iedereen, ongeacht leeftijd, fysieke mogelijkheden of sociale achtergrond. Dit is onderdeel van de ambitie uit de





Omgevingsvisie dat (alle) inwoners er een leven lang gezond, veilig en prettig kunnen wonen. Deze ambitie omvat dat parken en speelplekken zo worden ingericht dat ze gebruiksvriendelijk zijn voor alle inwoners. Denk hierbij aan goed bereikbare voorzieningen en activiteiten die inspelen op de behoeften van diverse groepen. Daarnaast stimuleren we lokale organisaties en inwoners om inclusieve programma's en evenementen te ontwikkelen. Zodoende verbetert niet alleen de fysieke toegankelijkheid, maar wordt ook de sociale interactie bevorderd. Op deze manier dragen we bij aan een omgeving waarin iedereen zich welkom en betrokken voelt.

Voor buurtplekken streeft gemeente Epe naar plekken waar iedereen zich 100% welkom voelt, 70% van de voorzieningen op de plek bereikbaar is voor iedereen en 50% van de voorzieningen bruikbaar (bespeelbaar) is voor iedereen. Deze streefwaarde is gebaseerd op de normen van het Samenspeelakkoord<sup>1</sup>. Het samenspeelakkoord is een initiatief van het Samenspeelnetwerk. In dit akkoord doen veel gemeenten en organisaties de belofte zich meer in te zetten voor inclusieve speelruimte. Het samenspeelakkoord legt een basis voor een veilige en inclusieve speelomgeving voor kinderen. Dit akkoord bevordert samenwerking tussen gemeenten, scholen, ouders en andere betrokken partijen om speelplekken toegankelijker en aantrekkelijker te maken.

<sup>1</sup>Zie [www.samenspeelakkoord.nl](http://www.samenspeelakkoord.nl)

### Kansen

**Veilige toegang** - Uitgangspunt is dus dat speelplekken veilig te bereiken zijn. Door middel van bijvoorbeeld gekleurde tegels weten kinderen hun speelplek op een veilige en eenvoudige manier te vinden. Gekleurde paaltjes bij oversteekplaatsen geven niet alleen aan kinderen, maar ook aan overig verkeer

aan dat men op moet letten. De buurt waar een kind veilig zelfstandig kan spelen, kan met een veilige oversteek ineens twee keer zo groot worden. Op die manier kunnen kinderen veilig bij de speelplek in de eigen buurt of in de buurt verderop komen. Het valt buiten de scope van dit plan om de routes naar de speelplekken aan te passen. Maar als de schop dan toch in de grond gaat om bijvoorbeeld de riolering aan te pakken, dan kan de straat meteen kindvriendelijker worden ingericht.

**Zitgelegenheden** - Voldoende zitgelegenheden en rustpunten maken de speelruimte beter toegankelijk voor mensen met een beperkte mobiliteit. Ze creëren tegelijkertijd ontmoetingskansen. Bankjes en picknicktafels verhogen dus het gebruik en de waardering van de speelruimte en bevorderen sociale interactie.

**Routes aanvullen met BOS** - In de Omgevingsvisie is te lezen dat de gemeente Epe aan veilige en goede fiets- en wandelroutes werkt in en tussen de woonwijken, scholen, woonzorgvoorzieningen, het centrum en het buitengebied. Wanneer deze wandelroutes in de bebouwde kom worden aangevuld met voorzieningen gericht op Bewegen, Ontmoeten en Spelen (BOS), moedigen ze inwoners aan om vaker en langer buiten te blijven. Dit kan bijvoorbeeld door het toevoegen van groen, rustpunten, ontmoetingsvoorzieningen, speelaanleidingen en beweegelementen. (Half)verharding van paden maakt dat ook inwoners met een fysiek hulpmiddel zoals een rolstoel gebruik kunnen maken van routes. Ook mensen met een rollator of kinderwagen en kinderen op fietsjes of skeelers profiteren hiervan. Een bankje halverwege de route naar het winkelcentrum kan het verschil maken of iemand al dan niet zelfstandig een boodschap kan halen.





### Ruimte voor jongeren

**Doel:** De gemeente Epe erkent het belang van voldoende ruimte voor jongeren in de buitenruimte. Plekken waar jongeren voldoende fysieke uitdaging en variatie vinden en waar ze kunnen chillen. Dit bevordert niet alleen de fysieke activiteit, maar stimuleert ook sociale interactie en persoonlijke ontwikkeling. Sportfaciliteiten zijn zo ingericht dat ze inspelen op de wensen en behoeften van jongeren, met diverse mogelijkheden voor beweging en creativiteit. Daarnaast zorgen we voor aantrekkelijke ontmoetingsplekken waar jongeren elkaar kunnen treffen en samen activiteiten kunnen ondernemen.

#### Beleidsuitgangspunten

Per 100 jongeren een plek voor ongeorganiseerde sport. Dit kan deel zijn van de buurtplek, het kan ook een steunplek zijn of een al bestaande grote sportfaciliteit (denk aan SOF).

(Grottere) plekken voor bewegen, ontmoeten en spelen bieden ook voor jongeren uitdaging, variatie en avontuur. Verschillende grondvormen van bewegen worden aangesproken om motorische ontwikkeling te stimuleren.

De gemeente streeft naar een ontmoetingsvoorziening per 100 jongeren met medegebruik door alle leeftijden, zoveel mogelijk i.c.m. beweeguitdaging.

De gemeente streeft naar een beweeg- en (overdekte) ontmoetingsplek (verwijsplek) per 500 jongeren.

Voor een goed voorzieningenniveau geldt de V6-regel: **V**oldoende aanbod in relatie tot het aantal jongeren, **G**oed **V**erspreid over de wijken en met een goede **V**ariatie qua type plek en inrichting. De plekken moeten **V**eilig zijn voor iedereen. De plekken en inrichting moeten de aanpak van handhaving en jongerenwerk **V**ersterken en het **V**erhaal over jongeren en ontmoeten moet goed te communiceren zijn met bewoners, jongeren en professionals.

#### *Bewegen in de buitenruimte*

Specifiek bij jongeren laten vele onderzoeken zien dat er een grote terugval in bewegen is vanaf 12 jaar, en dan met name bij meiden. Aantrekkelijke plekken waar jongeren fysieke uitdaging vinden én waar ze kunnen chillen, stimuleren jongeren om meer, langer en intensiever te bewegen in de buitenruimte. Omdat de actieradius van jongeren groot is, kunnen grotere plekken met een hoge beweeguitdaging verderop liggen. Naast dit aanbod is ook in de eigen omgeving aanbod nodig voor als jongeren even naar buiten willen om een bal te trappen of te tafeltennissen. Zo hebben jongeren wat te kiezen en is het aanbod goed gespreid over de gemeente. In de hoofdstructuur is voor elke 100 jongeren een plek voor ongeorganiseerde sport aangewezen. Dit kan onderdeel van een buurtplek zijn of een steunplek gericht op bewegen. Deze plekken kunnen ook gebruikt worden door andere inwoners. Een beweeg- en ontmoetstructuur voor jongeren is vooral voor henzelf van belang. Daarnaast is het van wezenlijk belang voor het slagen van de speelstructuur.



### *Ontmoeten in de buitenruimte*

Jongeren blijven langer op een beweegplek als ze er ook even kunnen rusten en toekijken. Zitgelegenheden op beweegplekken hebben dan ook een belangrijke functie. Ook geven ze ontmoetingskansen. Een voldoende aantal ontmoetingsvoorzieningen voor jongeren leidt tot een natuurlijke spreiding. Ook biedt het jongeren ruime keuze, wat bijdraagt aan het verminderen van overlast. Ongeveer 50% van de ontmoetingen onder jongeren vindt plaats in de informele ruimte. Voor zo'n 30% een eenvoudige zitvoorziening, zoals een bankje, al voldoende is. Deze voorzieningen worden ook gebruikt door andere groepen, zoals senioren, mensen met een beperking en ouders met kinderen. Voor de overige 20% van de jongerenontmoetingen is er behoefte aan een meer formele ontmoetingsvoorziening, bij voorkeur nabij sportfaciliteiten of andere aantrekkelijke locaties. De gemeente streeft voor iedere 100 jongeren naar een voorziening voor ontmoeten, die ook toegankelijk is voor andere doelgroepen. Deze voorzieningen zijn zoveel als mogelijk gecombineerd met beweeguitdaging, zoals bij buurt- of steunplekken voor bewegen of bij openbaar toegankelijke sportvelden. Overdekte ruimtes zijn bijzonder aantrekkelijk voor jongeren. Door voor elke 500 jongeren een verwijfsplek te creëren waar ze droog kunnen staan, wordt de druk op andere locaties zoals speelplekken verminderd. Een verwijfsplek is het meest aantrekkelijk in combinatie met beweeguitdaging.

### **Kansen**

#### *Medegebruik ontmoetingsvoorzieningen –*

Ontmoetingsvoorzieningen die geschikt zijn voor jongeren, zijn ook geschikt voor andere groepen, zoals senioren, mensen met een beperking en ouders met

kinderen. Denk hierbij aan rustpunten langs de routes naar scholen, supermarkten en gezondheidscentra. Ook rustpunten langs de groene lanen die het centrum met het buitengebied verbinden, lenen zich hiervoor.

*Medegebruik beweegfaciliteiten* – Faciliteiten die geschikt zijn voor jongeren, voorzien ook in behoeftes van andere doelgroepen, zoals volwassenen.



**beweegplek met zitgelegenheid**



**overdekte verwijfsplek**



**ontmoetingsvoorziening met medegebruik**



### Sociale cohesie verbeteren

**Doel:** De inrichting van de buitenruimte draagt bij aan de sociale cohesie in gemeente Epe. Door openbare plekken te creëren waar mensen van verschillende leeftijden en achtergronden elkaar kunnen ontmoeten, ontstaat er ruimte voor spontane interactie en gezamenlijke activiteiten, zoals spelen en bewegen. Daarnaast biedt de buitenruimte de mogelijkheid voor georganiseerde evenementen, waardoor de betrokkenheid van inwoners wordt vergroot. Door hen actief mee te laten denken en werken aan de ontwikkeling van speel- en beweegplekken, voelen zij zich meer verbonden met hun omgeving en met elkaar.

#### Beleidsuitgangspunten

Op speel- en beweegplekken bieden zitelementen ontmoetingskansen.

Omwonenden van plekken waar in de toekomst de toestellen niet meer 'nodig' zijn, worden gefaciliteerd om met een informeel inrichtingsinitiatief te komen.

Inwoners worden gestimuleerd mee te denken en te werken aan ontwikkeling van plekken in hun buurt.

Grotere plekken bieden ruimte voor het kunnen organiseren van activiteiten voor / door inwoners.

Er wordt geïnvesteerd in het kunnen vinden en in het (sociaal verbindend) gebruik van plekken.

### Ontmoeting voor iedereen

Het unieke aan voorzieningen voor BOS die zich buiten bevinden, is dat ze op elk moment en voor iedereen toegankelijk zijn. Je hoeft geen lid te zijn van een sportvereniging om leeftijdsgenoten te ontmoeten op een sportplek. Ontmoeting is ook mogelijk wanneer binnenlocaties gesloten zijn. Daarom spelen plekken in de buitenruimte een belangrijke rol in gelijke kansen voor jong en oud om te spelen, te bewegen en talenten te ontdekken en te ontwikkelen. En om daarbij andere inwoners te ontmoeten. Het creëren van deze ontmoetingskansen levert een belangrijke bijdrage aan de opgave om ontmoeting te stimuleren en de band tussen inwoners te versterken.

Aantrekkelijke plekken waar voor jong en oud iets te doen is, stimuleren ontmoeting en daarmee sociale cohesie. Buurtplekken vervullen bij uitstek deze functie. Door middel van zones kan iedereen op eigen niveau spelen en bewegen. Zitelementen als bankjes en picknicktafels op deze plekken stimuleren ongedwongen ontmoeting in de buitenruimte. Ook plekken waar in de toekomst de toestellen niet meer 'nodig' zijn voor een dekkend netwerk aan BOS-voorzieningen, lenen zich goed voor de bevordering van sociale cohesie. Wanneer de eventuele toestellen 'op zijn' wordt de plek behouden, maar in principe zonder toestellen. Omwoners van deze plekken worden binnen kaders gefaciliteerd om met een informeel inrichtingsinitiatief te komen. Denk aan een appelboom met een picknickbank of een moestuin. Niet alleen de plekken zelf maar ook de ruimte die bewoners krijgen om een rol te spelen in de inrichting en het onderhoud, dragen eraan bij dat omwoners elkaar beter leren kennen.

### Gewenste plekken maken

Alle uitgangspunten die bij de voorgaande thema's aan de orde zijn gekomen,



'Uitdagende & prikkelende buitenruimte', 'Toegankelijke & veilige buitenruimte' en 'Ruimte voor jongeren', dragen bij aan het maken van gewenste plekken. Samen met inwoners toewerken naar (her)inrichting van BOS-plekken draagt verder bij aan plekken die gewenst zijn door zowel de gebruikers als andere omwoners. Zodoende kunnen wensen tijdig worden meegenomen en zorgen serieus worden genomen. Dit betekent maatwerk op buurtniveau. Het betekent ook dat er na wordt gedacht over de ruimte die plekken bieden aan activiteiten die inwoners er willen organiseren. Zo kan een informele plek ruimte bieden aan een buurtbarbecue en een buurtplek ruimte bieden aan een beweegactiviteit met senioren.

#### *Plekken gewenst maken*

Gewenste plekken zorgen bijna automatisch voor actief gebruik ervan. Soms is er een sociale interventie nodig om ervoor te zorgen dat doelgroepen elkaar tolereren op een plek. Nauwe samenwerking met welzijnswerkers en handhaving is vooral bij oplevering van een (her)ingerichte plek dan ook van belang. In sommige gevallen kan het zinvol zijn om sociale afspraken te maken tussen verschillende gebruikers of gebruikers en omwoners. Verder draagt actieve programmering op de plekken eraan bij dat de plekken beter gevonden en gebruikt worden. Door uiteenlopende activiteiten vanuit inwoners of welzijnspartners te stimuleren en te faciliteren, wordt de onderlinge verbinding tussen inwoners versterkt.

#### *Schoolpleinen en speeltuinen*

Schoolpleinen en extern beheerde speeltuinen hebben vaak een belangrijke sociale functie in de buurt. Daarnaast vormen ze een belangrijk onderdeel van speel- en beweegplekken in de gemeente. Het is daarom van belang de samenwerking te zoeken met scholen en speeltuinverenigingen, om sterkere fysieke- en sociale netwerken te bouwen in de gemeente.



### Formele plekken

In dit plan zijn op basis van de hiervoor beschreven beleidsuitgangspunten de ontwikkelkaarten per wijk gemaakt. Deze zijn in het hoofdstuk Toekomstbeeld weergegeven. Op deze kaarten staan de formele plekken; de plekken die per dorp nodig zijn om in goede en voldoende speelruimte te voorzien.

### Informele plekken

Niet alle huidige plekken zijn ook in de toekomst nog nodig. Dit worden informele plekken genoemd. Wanneer de toestellen 'op' zijn, komen er in principe geen nieuwe toestellen. Wel blijft de plek behouden voor spelen en ontmoeten. Op deze plekken is ruimte voor initiatief van omwonenden. Wanneer toestellen op een plek geruimd moeten worden en er geen initiatief vanuit bewoners is, vormt de gemeente de plek zelf om tot informele (groene) ruimte.

### Andere projecten

Ruimte voor spelen en bewegen is een verantwoordelijkheid binnen alle projecten in de buitenruimte. Door bij aanpassingen in de buitenruimte de toplaag net iets anders vorm te geven, kan de gebruiksvriendelijkheid een groot impuls krijgen. In plaats van een grijze tegel kan bijvoorbeeld een gekleurde (knikker)tegel terugkomen. Dat maakt op pad gaan gemakkelijk en leuk voor jong en oud. Zo kan een klein percentage van een projectbudget al veel impact maken.

### Nieuwbouw

De principes uit dit plan worden standaard onderdeel van het eisenpakket bij inrichting van nieuwe woonbuurten. In een intentieovereenkomst (bij grote projecten) of een anterieure overeenkomst (bij kleinere ontwikkelingen) wordt opgenomen dat een projectontwikkelaar:

- Speelruimte dient te reserveren conform de [normen](#) uit dit Beleidsplan Spelen, Bewegen en Ontmoeten (kwantiteit);
- De speelruimte dient in te vullen conform de [staalkaarten](#) (inrichtingskwaliteit) van dit beleidsplan spelen, bewegen en ontmoeten;
- De beoogde invulling (kwantiteit en kwaliteit) van de speelruimte moet vooraf door de gemeente worden goedgekeurd.



## Hoe betrekken we de inwoners?

De BOS-ruimte is er voor iedereen. Om ervoor te zorgen dat de buitenruimte goed aansluit bij de wensen en behoeften van de bewoners van een dorp of buurt, betreft de gemeente Epe haar inwoners actief bij het proces. Voor de totstandkoming van dit plan zijn dan ook gebruiksbehoeften van inwoners in kaart gebracht. Onder '[Samenvatting analyse](#)' is dit toegelicht. De verzamelde input van inwoners is meegenomen in het opstellen van de visie en uitgangspunten van dit Beleidsplan Spelen, Bewegen en Ontmoeten.

De omvorming gebeurt gefaseerd. Momenteel is er sprake van een vervangingsachterstand. Door elk jaar een deel van de omvorming op te pakken, kan toegewerkt worden naar een vervangingscyclus. Deze omvorming gebeurt op buurtniveau. Dit wil zeggen dat plekken in relatie tot andere plekken in de buurt worden opgepakt. Op basis van vooraf vastgestelde indicatoren worden de buurten geprioriteerd. Zodra duidelijk is in welke buurt de uitvoering start, worden de inwoners geïnformeerd via de gemeentewijzer en social media.

Ook bij de uitvoering hecht de gemeente belang aan de voorkeur van inwoners. Gebaseerd op de principes uit dit plan worden enkele ontwerpen voorgesteld waarop inwoners kunnen stemmen. De gebiedsregisseur speelt ook een actieve rol in de participatie rondom de (her)inrichting van de speelruimte.



participatie met kinderen



participatie met jongeren



voorbeeld buurtactiekaart

## 2.4 Normering en type plekken



### Kwantitatieve normen

Voor elke 100 kinderen (0 t/m 11 jaar) is er een formele plek voor spelen. In elke buurt is er een buurtplek. Daarnaast een steunplek waar de buurtplek >7 minuten lopen of niet veilig te bereiken is (drukke straat) óf voor elke 100 extra kinderen.

Per 100 jongeren een plek voor ongeorganiseerde sport. Dit kan deel zijn van de buurtplek, het kan ook een steunplek zijn of een al bestaande grote sportfaciliteit (denk aan SOF).

De gemeente streeft naar een ontmoetingsvoorziening per 100 jongeren met medegebruik door alle leeftijden, zoveel mogelijk i.c.m. beweeguitdaging.

De gemeente streeft naar een beweeg- en (overdekte) ontmoetingsplek (verwijsplek) per 500 jongeren.

### Type plekken

#### Buurtplek

#### Grotere plek – breed aanbod

In elke buurt van gemeente Epe brengt een centrale, aantrekkelijk ingerichte plek inwoners van alle leeftijden samen: de buurtplek. Zowel jongere als wat oudere kinderen vinden er speeluitdaging. Hun ouders ontmoeten er elkaar. Ook andere buurtbewoners vinden er ruimte om in beweging te komen en elkaar te ontmoeten. In het ideale geval biedt een buurtplek zowel speel- als beweeguitdaging. Waar dit niet past vullen nabijgelegen buurtplekken elkaar aan. De staalkaarten [buurtplek spelen](#) en [buurtplek bewegen](#) geven inspiratie en een leidraad bij de inrichting van deze type plekken.

#### Steunplek

#### Kleinere plek – specifiek aanbod

Aanvullend bieden zogenaamde steunplekken invulling wanneer de buurtplek te ver weg is of wanneer het aantal inwoners in een buurt te hoog is voor alleen een buurtplek. Steunplekken bieden aanvullend aanbod voor een specifieke doelgroep. Afhankelijk van de demografische samenstelling kan het hierbij bijvoorbeeld gaan om een jeu de boulesbaan, een trapveldje of om een speelplek voor kleine kinderen. De staalkaarten [steunplek spelen](#) en [steunplek bewegen](#) geven inspiratie en een leidraad bij de inrichting van deze type plekken.

**Informeel plek** – Ruimte (zonder toestellen) voor bewegen, ontmoeten en/of spelen. Zie de staalkaart [informele plek](#).

### Toelichting

In de tabel met normen zijn de kwantitatieve normen die bij de voorgaande uitgangspunten per thema zijn opgenomen, onder elkaar gezet. Deze normen zijn gehanteerd bij het vormen van de [ontwikkelkaarten](#).

In de tabel met type plekken zijn de plekken toegelicht die bij de uitgangspunten zijn genoemd. Deze type plekken zijn gebruikt bij het vormen van de [ontwikkelkaarten](#).

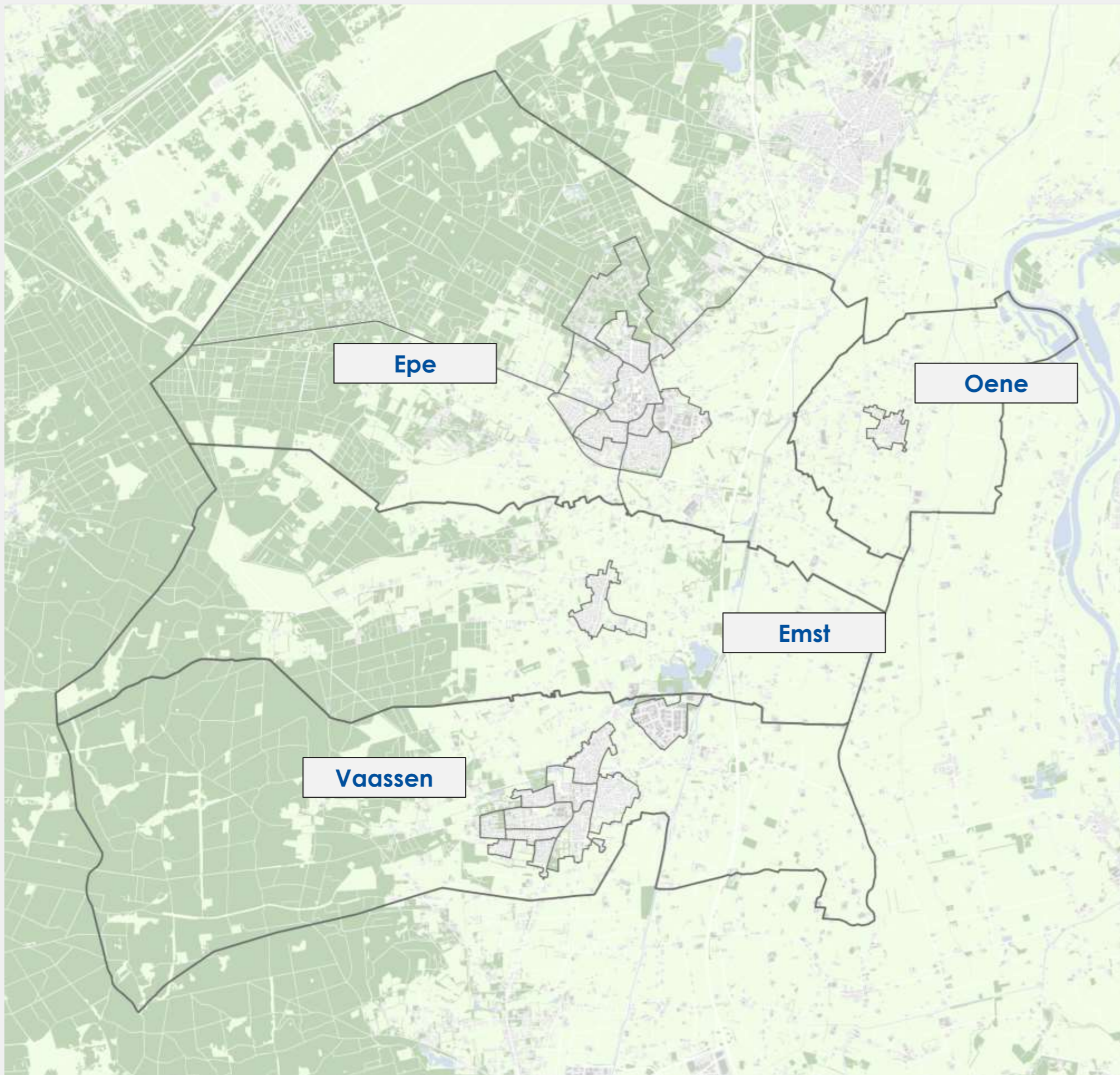
Bij de inrichting van plekken voor BOS wordt uitgegaan van de beleidsuitgangspunten zoals deze per thema zijn uitgewerkt. De [staalkaarten](#) geven nadere inspiratie en een leidraad bij de inrichting van de type plekken.



# Toekomstbeeld



## 3.1 Ontwikkelkaarten per dorp

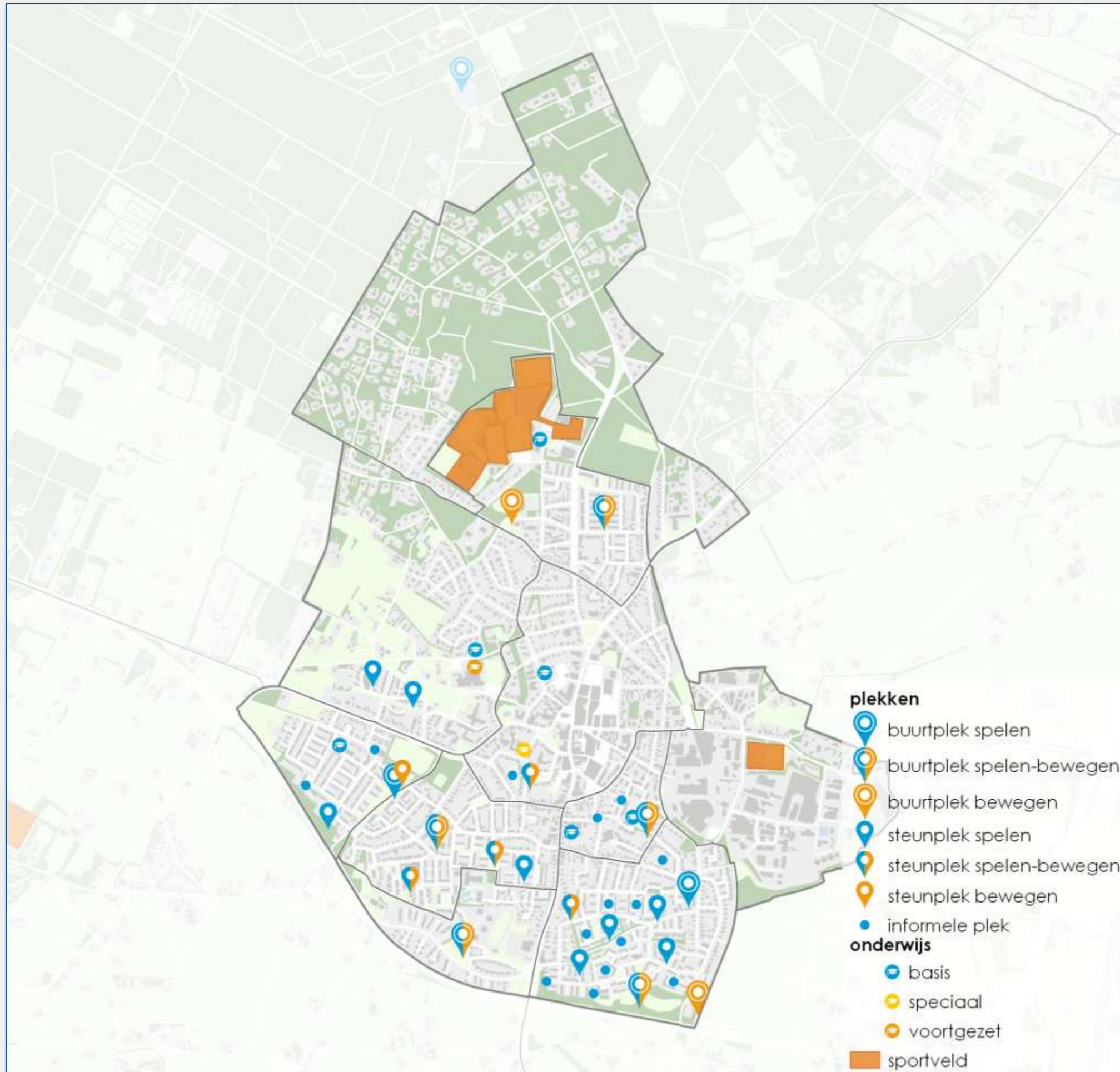


### Ontwikkelkaarten

Op de volgende pagina's zijn de ontwikkelkaarten weergegeven per dorp. Op de ontwikkelkaarten staat de functie van de huidige plekken aangegeven naar de toekomst toe. In enkele buurten moet voor een dekkend netwerk een nieuwe plek worden toegevoegd. Deze plekken hebben we in het betreffende gebied op de kaart geplaatst met de aanduiding 'zoekgebied'.

Op de volgende pagina's zijn achtereenvolgens de ontwikkelkaarten per dorp weergegeven. De ontwikkelkaarten geven samen met de daaropvolgende staalkaarten een toekomstbeeld van gemeente Epe.

Door op de dorpsnaam in het kaartje hiernaast te klikken, kun je rechtstreeks naar de betreffende wijk navigeren.

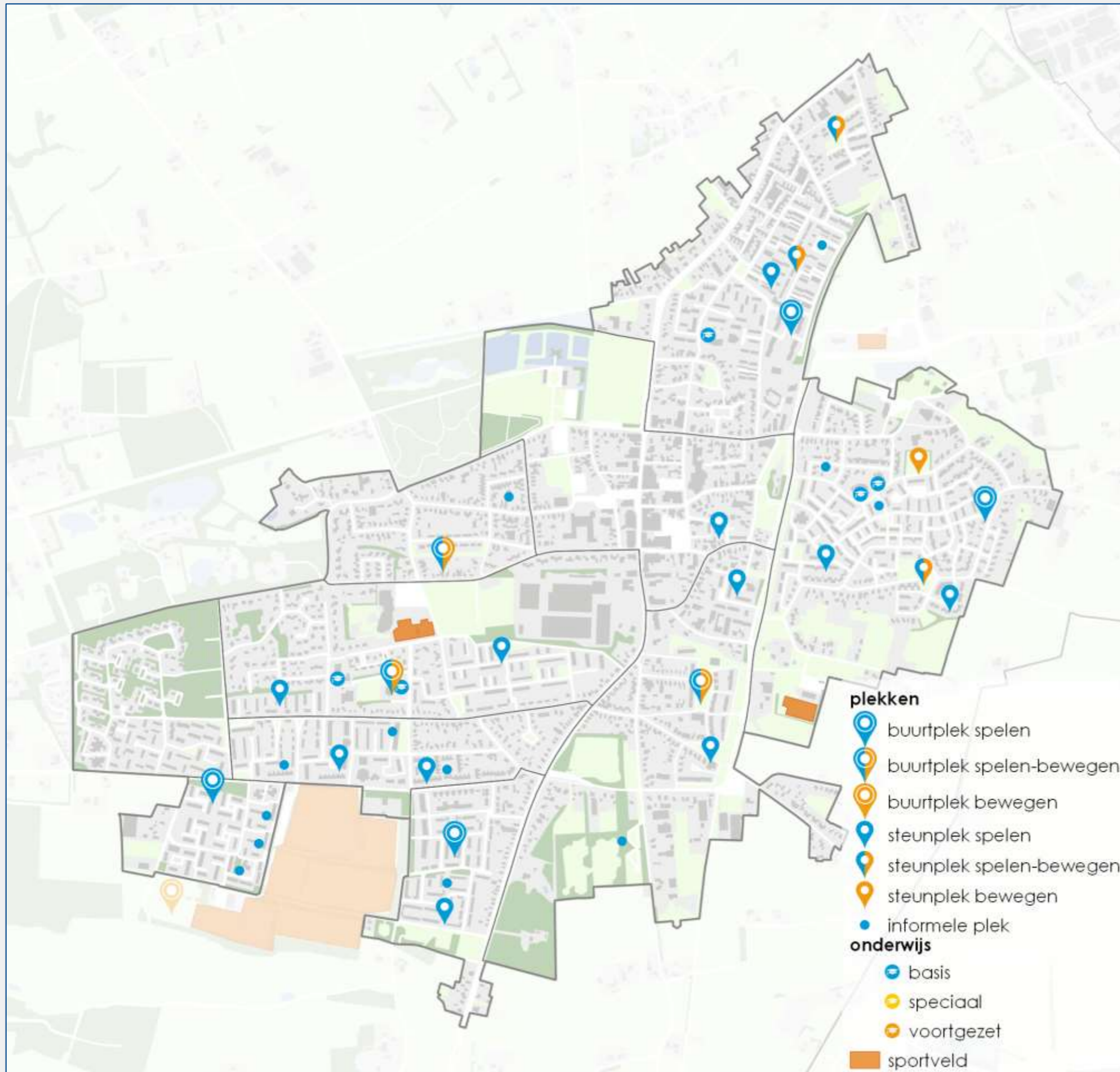


## Belangrijkste aandachtspunten:

- Met name in Epe Centrum en in Hoge Land zijn openbare schoolpleinen van essentieel belang voor goede speelruimte dichtbij;
- Het groene gebied in de Vegteland tussen de N309 en de Willem Dreeslaan is zeer kansrijk om in te richten als grote speel- en beweegplek voor jong en oud;
- De buurtplekken in Hoge Weerd, aan de Dellenweg en aan de Jagerstraat in Enkweg worden bij uitvoering en eventuele vervanging beschouwd als apart project.



spnr	locatie	buurtnaam	wijknaam	afweging	wordt leeftijd	wordt status
EP001	Dellenweg tegenover hertenkamp	Buitengebied Epe Noord	Wijk 00 Epe	Plek in buitengebied. Goed voor recreatie. Waarschijnlijk aanvliegen als apart project	0 t/m 11 jaar	buurtplek spelen apart project
EP002	W.G. van der Hulststraat	Burgerenk	Wijk 00 Epe	dichtbij buurtplek, informeel spelen maken	categorie	informele plek
EP007	Loper	Burgerenk	Wijk 00 Epe	Plek kansrijker als informele speelruimte	categorie	informele plek
EP008	Wildkansel	Burgerenk	Wijk 00 Epe	Plek inrichten als steunplek. Voor jonge en oudere kinderen	0 t/m 11 jaar	steunplek spelen
EP009	Klimtuin	Burgerenk	Wijk 00 Epe	Onderdeel van een groter geheel. Dit gedeelte is voornamelijk om te spelen.	0 t/m 11 jaar	buurtplek spelen
EP010	Struikstuk	Burgerenk	Wijk 00 Epe	beweggedeelte ter ondersteuning buurtplek	6 t/m 18 jaar	steunplek bewegen
EP011	Knibbelakker	Enkweg	Wijk 00 Epe	speelplek met voetbalveldje, goede steunplek, geen uitdagende toestellen aanwezig	0 t/m 11 jaar	steunplek spelen-bewegen
EP012	Molenpad	Enkweg	Wijk 00 Epe	Gezien beperkte hoeveelheid plekken in de buurt behouden als steunplek	categorie	steunplek spelen
EP006	Glorialaan achter nr 25	Enkweg	Wijk 00 Epe	enige plek in dit gedeelte van de buurt. Twijfel of beweging mogelijk is.	0 t/m 11 jaar	steunplek spelen-bewegen
EP015	Jagerstraat	Enkweg	Wijk 00 Epe	ligt centraal, redelijk groot en sportvariatie, combineren met schoolplein	0 t/m 18 jaar	buurtplek spelen- bewegen apart project
EP016	Kampjesstraat	Epe Centrum	Wijk 00 Epe	enige plek in buurt, niet erg toegankelijk en zichtbaar. Ruimte kansrijker als informele ruimte. Toestellen mogelijk verplaatsen naar Bongerdplein.	categorie	informele plek
EP018	Gandhiweg	Epe Centrum	Wijk 00 Epe	Hier staan nu geen toestellen. Plek beter bereikbaar maken. Mogelijk toestellen van Glorialaan hierheen verplaatsen.	categorie	steunplek spelen-bewegen
EP021	Buizerdstraat	Gildehoek	Wijk 00 Epe	Beter geschikt als informele speelruimte vanwege nabijgelegen scholen.	categorie	informele plek
EP022	Buizerdstraat	Gildehoek	Wijk 00 Epe	Beter geschikt als informele speelruimte vanwege nabijgelegen scholen.	categorie	informele plek
EP023	W.v.Oranjestraat	Gildehoek	Wijk 00 Epe	combineren met aangrenzend schoolplein	categorie	buurtplek spelen-bewegen
EP020	B. van Suttnerstraat	Hoge Weerd	Wijk 00 Epe	skateplek met JOP, functie voor de hele kern. Wordt beschouwd als apart project.	12 t/m 18 jaar	buurtplek bewegen apart project
EP019	M.L. Kingweg	Hoge Weerd	Wijk 00 Epe	variatie in speel en sporttoestellen. Beschouwen als apart project.	0 t/m 18 jaar	buurtplek spelen- bewegen apart project
EP028	Schaepmanstraat	Hogeland	Wijk 00 Epe	beide plekken in buurt niet goed voor buurtplek. Daarom beide steunplek	0 t/m 11 jaar	steunplek spelen
EP031	W. Dreeslaan	Hogeland	Wijk 00 Epe	beide plekken in buurt niet goed voor buurtplek. Daarom beide steunplek	0 t/m 11 jaar	steunplek spelen
EP014	het Bijlde	Klaarbeek	Wijk 00 Epe	natuurlijk spelen en sporten. Veel ruimte. Beschouwen als apart project	0 t/m 18 jaar	buurtplek spelen- bewegen apart project
EP032	W. Dreeslaan	Vegtelaarj	Wijk 00 Epe	Grotere waarde dan plekken eromheen. Plek goed zichtbaar en aantrekkelijk maken voor de buurt	0 t/m 11 jaar	steunplek spelen-bewegen
EP030	W. Dreeslaan	Vegtelaarj	Wijk 00 Epe	In samenhang met plekken in de buurt is deze plek kansrijker als informele speelruimte	categorie	informele plek
EP029	Colijnstraat	Vegtelaarj	Wijk 00 Epe	In samenhang met plekken in de buurt is deze plek kansrijker als informele speelruimte	categorie	informele plek
EP027	Cort v/d Lindenstraat	Vegtelaarj	Wijk 00 Epe	Geschikte locatie als steunplek in het netwerk voor spelen en bewegen voor met name kinderen	0 t/m 11 jaar	steunplek spelen
EP025	Heemskerkstraat	Vegtelaarj	Wijk 00 Epe	Geschikte locatie als steunplek in het netwerk voor spelen en bewegen voor met name kinderen	0 t/m 11 jaar	steunplek spelen
EP026	Goeman Borgesiusstraat	Vegtelaarj	Wijk 00 Epe	In samenhang met plekken in de buurt is deze plek kansrijker als informele speelruimte	categorie	informele plek
EP024	J. van Oldebarneveldstraat	Vegtelaarj	Wijk 00 Epe	In samenhang met plekken in de buurt is deze plek kansrijker als informele speelruimte	categorie	informele plek
EP017	Brouwerijstraat	Vegtelaarj	Wijk 00 Epe	Geschikte locatie als steunplek in het netwerk voor spelen en bewegen voor met name kinderen	0 t/m 11 jaar	steunplek spelen
EP005	Kuipersweg	Vegtelaarj	Wijk 00 Epe	In samenhang met plekken in de buurt is deze plek kansrijker als informele speelruimte	categorie	informele plek
EP004	St Marienweg	Vegtelaarj	Wijk 00 Epe	In samenhang met plekken in de buurt is deze plek kansrijker als informele speelruimte	categorie	informele plek
EP013b	Oude Wisselseweg	Vegtelaarj	Wijk 00 Epe	In samenhang met plekken in de buurt is deze plek kansrijker als informele speelruimte	categorie	informele plek
EP036	Bongerdplein	Vegtelaarj	Wijk 00 Epe	parkachtig gebied, samenvoegen met EP025	categorie	buurtplek spelen-bewegen
EP033	Klarenbeek	Vegtelaarj	Wijk 00 Epe	samenvoegen met EP027	categorie	samengevoegen
EP003	Hoge Hagt	Vegtelaarj	Wijk 00 Epe	Geschikte locatie als steunplek in het netwerk voor spelen en bewegen voor met name kinderen	0 t/m 11 jaar	steunplek spelen
EP034	Klimtuin	Vegtelaarj	Wijk 00 Epe	Voor dit gedeelte van de Vegtelaarj geschikt als buurtplek	0 t/m 11 jaar	buurtplek spelen
EP038	Haverkampseweg	Vegtelaarj	Wijk 00 Epe	Vanwege achterafging en beperkte toegankelijkheid deze plek kansrijker als informele speelruimte	categorie	informele plek
EP035	Heemskerkstraat	Vegtelaarj	Wijk 00 Epe	In samenhang met plekken in de buurt is deze plek kansrijker als informele speelruimte	categorie	informele plek
EP039	Leenhofweg	Vegtelaarj	Wijk 00 Epe	trapveld met JOP aan rand van kern	12 t/m 18 jaar	buurtplek bewegen

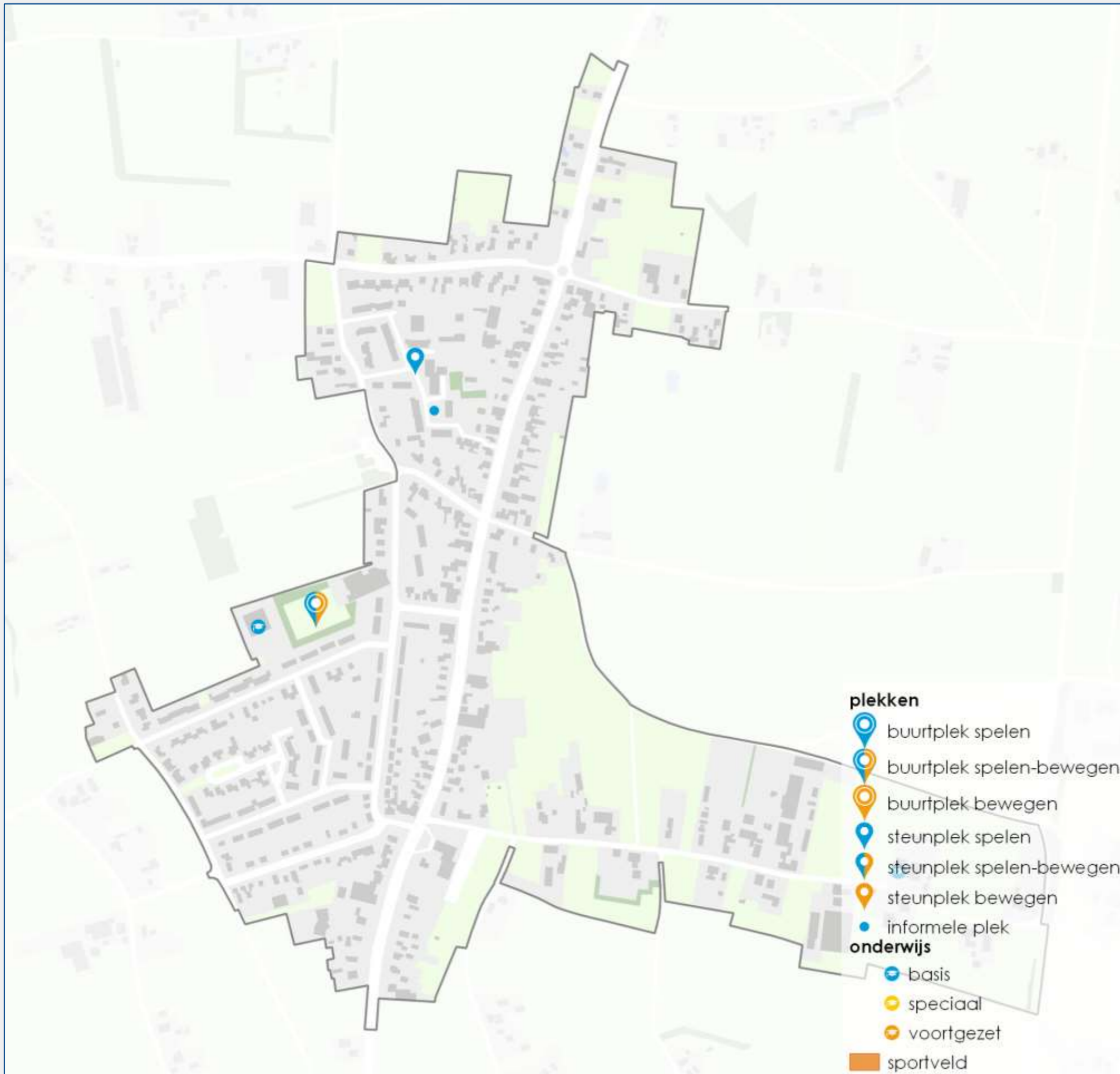


## Belangrijkste aandachtspunten:

- De ruimte voor spelen en bewegen in Vaassen is relatief beperkt. Er zijn weinig ruime plekken die nu al aantrekkelijk en uitdagend aanbod hebben;
- Alle schoolpleinen zijn van essentieel belang voor goede speelruimte dichtbij;
- In Berkenoord 1 ligt geen enkele plek. Het is daarom zeer belangrijk dat de buurtplek aan de Hazelaarhof in Berkenoord 2 ook voor Berkenoord 1 bereikbaar en toegankelijk is;
- De beweegplek aan de Prunushof wordt beschouwd als apart project.



spnr	locatie	buurtnaam	wijknaam	afweging	wordt leeftijd	wordt status
VA015	van Riebeeckstraat	Berkenoord 2	Wijk 02 Vaassen	Andere plekken dichtbij. Kansrijk als informele speelruimte	categorie	informele plek
VA016.00	van Riebeeckstraat	Berkenoord 2	Wijk 02 Vaassen	Andere plekken dichtbij. Kansrijk als informele speelruimte	categorie	informele plek
VA021	Hazelaarhof	Berkenoord 2	Wijk 02 Vaassen	Belangrijk voor zowel Berkenoord 1 als Berkenoord 2. Belangrijk om plek toegankelijk te maken vanuit Berkenoord 1.	0 t/m 11 jaar	buurtplek spelen
VA020.00	Cederhof	Berkenoord 2	Wijk 02 Vaassen	Andere plekken dichtbij. Kansrijk als informele speelruimte	categorie	informele plek
VA019	Prunushof	Buitengebied Vaassen	Wijk 02 Vaassen	ligt niet heel centraal, wel groot en sportvariatie, voor Berkenoord 2. Wordt beschouwd als apart project..	6 t/m 18 jaar	buurtplek bewegen apart project
VA022	Woestijnweg	Heggerenk	Wijk 02 Vaassen	Plek in een gebied met hoge woningdichtheid. Goede speelruimte is daar van belang. Inrichten voor zowel jonge als oudere kinderen	0 t/m 11 jaar	buurtplek spelen
VA018	Smutsstraat	Heggerenk	Wijk 02 Vaassen	Steunplek nodig voor dit gedeelte van de buurt. Met name voor de jongere kinderen	0 t/m 5 jaar	steunplek spelen
VA017	Steinstraat	Heggerenk	Wijk 02 Vaassen	Steunplek nodig voor dit gedeelte van de buurt. Plek met zowel speel als beweegaanleidingen	0 t/m 11 jaar	steunplek spelen-bewegen
VA023	Krugerstraat	Heggerenk	Wijk 02 Vaassen	Andere plekken dichtbij. Kansrijk als informele speelruimte	categorie	informele plek
VA024	Teunis van Lohuizenstraat	Heggerenk	Wijk 02 Vaassen	belangrijke steunplek voor spelen en bewegen. Goed inrichten voor jonge en oudere kinderen.	0 t/m 11 jaar	steunplek spelen-bewegen
VA014a	Kievitstraat	Krugerstraat Noord	Wijk 02 Vaassen	lange groenstrook geschikt als buurtplek	0 t/m 11 jaar	buurtplek spelen-bewegen
VA013	Oude Apeldoornseweg	Krugerstraat Noord	Wijk 02 Vaassen	zandbak op een parkeerplaats. Plek is kansrijker als informele ruimte.	categorie	informele plek
VA012	Manegeweg	Krugerstraat Zuid	Wijk 02 Vaassen	Plek belangrijk als steunplek in het netwerk van plekken richting de buurtplek (schoolplein)	0 t/m 11 jaar	steunplek spelen
VA011	Wagenmakersstraat	Krugerstraat Zuid	Wijk 02 Vaassen	Enige plek in de buurt.	0 t/m 11 jaar	steunplek spelen
VA007	Gaffelstede	Krugerstraat Zuid	Wijk 02 Vaassen	Plek zeer geschikt als buurtplek. Een van de weinige plekken in de gemeente met een acceptabele waarde voor een buurtplek.	categorie	buurtplek spelen-bewegen
VA008	Boxhofstede	Oosterhof	Wijk 02 Vaassen	Schoolplein dichtbij	categorie	informele plek
VA009	Koekampstede	Oosterhof	Wijk 02 Vaassen	Schoolplein dichtbij	categorie	informele plek
VA010.00	Haalstede	Oosterhof	Wijk 02 Vaassen	Geschikte locatie als buurtplek. Vooral voor spelen.	0 t/m 11 jaar	buurtplek spelen
VA025	Marikeweg	Oosterhof	Wijk 02 Vaassen	Belangrijk als formele speelruimte te behouden voor jongere kinderen.	0 t/m 5 jaar	steunplek spelen
VA026	Prins Clausstraat	Oosterhof	Wijk 02 Vaassen	Plek vooral inrichten voor jongere kinderen	0 t/m 5 jaar	steunplek spelen
VA028	Jasmijnstraat	Oosterhof	Wijk 02 Vaassen	omvormen tot natuurspeelplek met beweegvoetbal	0 t/m 18 jaar	steunplek spelen-bewegen
VA027	Ligusterstraat	Oosterhof	Wijk 02 Vaassen	JOPtie, locatie niet ideaal	6 t/m 18 jaar	steunplek bewegen
VA003	Vuurdoornstraat	Vaassen Centrum	Wijk 02 Vaassen	Enige plek in de buurt. Ongeschikt als buurtplek.	0 t/m 11 jaar	steunplek spelen
VA005	Vuurdoorn	Vogelbuurt	Wijk 02 Vaassen	Plek met zeer beperkte waarde. Plek kansrijker als informele speelruimte.	categorie	informele plek
VA001	Kormoeljestraat	Vogelbuurt	Wijk 02 Vaassen	Plek als enige geschikt in dit deel van de buurt. Aantrekkelijk en uitdagend inrichten	0 t/m 11 jaar	steunplek spelen
VA016.02	van Riebeeckstraat	Vogelbuurt	Wijk 02 Vaassen	meest geschikt als buurtplek, maar niet ideaal, evt grasveld andere kant van de weg betrekken. Of de grasvelden aan Kievitstraat	0 t/m 11 jaar	buurtplek spelen
VA011.02	Vulcanusweg	Vulcanus - de Pirk	Wijk 02 Vaassen	Plek op/bij begraafplaats. Informeel inrichten. Meer aandacht voor ontmoeting.	categorie	informele plek
VA014b	Zwaluwstraat	Vulcanus - de Pirk	Wijk 02 Vaassen	Plek op termijn beter geschikt als steunplek voor spelen en bewegen	0 t/m 11 jaar	steunplek spelen
VA011.01	De Pirk	Vulcanus - de Pirk	Wijk 02 Vaassen	Goede buurtplek in een groen gebied. Waar mogelijk beter verbinding leggen met andere buurt. Voorzieningen voor bewegen toevoegen op t	0 t/m 11 jaar	buurtplek spelen-bewegen
VA016.01	Potgieterstraat	Vulcanus - de Pirk	Wijk 02 Vaassen	Enige plek in de buurt. Niet geschikt als buurtplek	0 t/m 11 jaar	steunplek spelen
VA014c	Vinkstraat	Woestijnweg	Wijk 02 Vaassen	Plek ligt vlakbij aangewezen steunplek. Deze plek heeft minder ruimte beschikbaar	categorie	informele plek
VA020.01	Wilgenhof	Woestijnweg	Wijk 02 Vaassen	Plek behouden als steunplek voor met name wat jongere kinderen. Landschappelijker inrichten	0 t/m 5 jaar	steunplek spelen
VA010.01	Grotenkampstede	Woestijnweg	Wijk 02 Vaassen	Plek ligt achteraf. Kansrijk als informele speelruimte	categorie	informele plek
0	Halkamperenkweg	Woestijnweg	Wijk 02 Vaassen	Een van de weinige plekken in de omgeving. Te klein als buurtplek. Wel belangrijk in de buurt. Landschappelijk inrichten	0 t/m 11 jaar	steunplek spelen
0	Boxhofstede	Woestijnweg	Wijk 02 Vaassen	Schoolplein dichtbij	categorie	informele plek



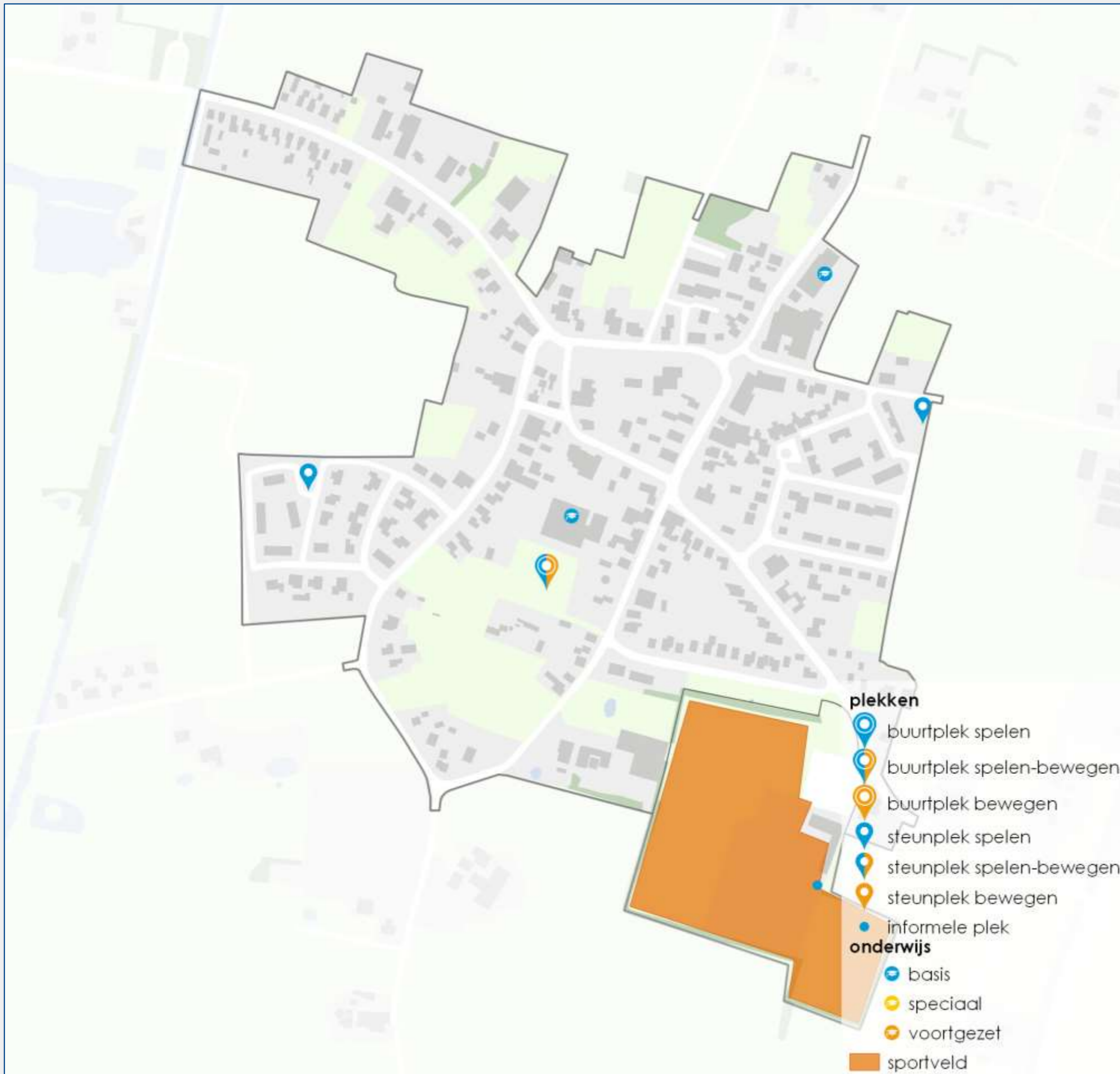
## Belangrijkste aandachtspunten:

- De buurtplek gaat uit van een openbaar toegankelijk schoolplein;
- Schoolpleinen zijn in Emst van essentieel belang voor goede speel- en beweegruimte dichtbij.
- Het 'veldje Emst' is recent heringericht. Alhoewel bij de ontwikkeling ervan dit plan nog niet bestond, voldoet de plek goed als buurtplek spelen-bewegen.



spnr	locatie	buurtnaam	wijknaam	afweging	wordt leeftijd	wordt status
EM001	Dokter van Gelderstraat	Kern Emst	Wijk 01 Emst	te dicht op EM002	categorie	informele plek
EM002	Zuster van Rossumweg	Kern Emst	Wijk 01 Emst	steunplek nodig in dit gedeelte van de buurt. Locatie geschikter dan EM001	0 t/m 11 jaar	steunplek spelen
EM003	Dominee van Rhijnstraat	Kern Emst	Wijk 01 Emst	bewonersinitiatief voor beweeg-&ontmoetplek (met pannakooi, voetbalveld, volleybal/basketbalveld, jeu de boules). Spelen vindt plaats op naastgelegen schoolplein.	0 t/m 18 jaar	buurtplek spelen-bewegen





## Belangrijkste aandachtspunten:

- De buurtplek gaat uit van een openbaar toegankelijk schoolplein;
- Schoolpleinen zijn in Oene van essentieel belang voor goede speel- en beweegruimte dichtbij.



spnr	locatie	buurtnaam	wijknaam	afweging	wordt leeftijd	wordt status
OE001	Klasterstraat	Buitengebied Oene	Wijk 03 Oene	Bij sportvelden. Inrichten als informele ruimte of samenwerken met sportvereniging	categorie	informele plek
OE002	Deventerweg	Kern Oene	Wijk 03 Oene	Steunplek spelen voor dit gedeelte van de kern	0 t/m 11 jaar	steunplek spelen
OE003	Ida Pluckroosweg	Kern Oene	Wijk 03 Oene	Steunplek spelen voor dit gedeelte van de kern	0 t/m 11 jaar	steunplek spelen
OE004	Dorpstraat	Kern Oene	Wijk 03 Oene	centraal, combineren met schoolplein	0 t/m 11 jaar	buurtplek spelen-bewegen



### Toelichting

Op de volgende pagina's wordt door middel van staalkaarten een leidraad en inspiratie geboden voor de inrichting van de speelruimte.

Eerst komen de verschillende type plekken aan bod, zoals deze te vinden zijn op het blad 'Normering en type plekken' en die ook op de Ontwikkelkaarten zijn aangewezen. Dit zijn:

- [Buurtplek spelen](#)
- [Buurtplek bewegen](#)
- [Steunplek spelen](#)
- [Steunplek bewegen](#)
- [Informeel plek](#)

Vervolgens wordt ook inspiratie geboden voor:

- [Natuurlijk spelen](#)
- [Inclusie](#)
- [Ontmoetingsvoorzieningen](#)
- [Speel- en beweegaanleidingen op routes](#)

Bij de inrichting van de speelruimte wordt naast de staalkaarten ook rekening gehouden met de randvoorwaarden voor speelvoorzieningen uit het Handboek Inrichting Openbare Ruimte.

**STAALKAART** Toelichting staalkaart

**A** Hier staat de focusdoelgroep voor de plek.

**B** Hier wordt een indicatie gegeven voor de investeringswaarde. Tussen € 2.500 en € 250.000

**C** Hier wordt een indicatie gegeven voor de oppervlakte. Tussen > 4.500 m<sup>2</sup> en 250 m<sup>2</sup>.

**D** De iconen staan respectievelijk voor sportvoorzieningen, speelvoorzieningen, voorziening met verhoogde beweegintensiteit, inclusieve plek, groen/natuurlijk ingericht, ontmoetingsvoorzieningen, spel- en/of sportkist.

**E** Deze icoon zegt iets over de levensduurverdeling van de voorzieningen op de plek. Lang is 28 jaar, middel 14 jaar en kort 7 jaar.

**F** Hier wordt een indicatie gegeven voor de mate van verantwoordelijkheid en daarmee een aanleiding tot keuze van de juiste participatievorm.



**CHECKLIST**



Hier staat het programma van eisen voor de plek. Hieraan moet een plek minimaal voldoen.

**GESPRESKSTIPS**



Hier staan vragen die je kan gebruiken om in gesprek te gaan over de inrichting.

**Kenmerken:**



Gebruik de checklist en gesprekspunten in samenhang met de **OPGAVEN** hiernaast ter inspiratie voor de inrichting.



De staalkaarten horen bij de ontwikkelkaarten per wijk. Ze geven inspiratie en een leidraad per type plek.

## STAALKAART Buurtplek spelen



### Kenmerken:

**0-99**

S M L XL

min. max.

levensduur

bewoners gemeente

### CHECKLIST



#### Voor iedereen bewegen, ontmoeten, spelen in de buurt:

- ✓ Openbaar, goed bereikbaar (aan verbindingen) en toegankelijk/inclusief
- ✓ Multifunctioneel inrichten
- ✓ Voldoet aan de WAS
- ✓ Maak veel uitdaging, variatie in speelfuncties
- ✓ Varieer in groen/grijs, hoog/laag en houd vrije ruimte
- ✓ Deels bruikbaar in alle seizoenen
- ✓ Beschutting: schaduw en luwte
- ✓ Meerdere (multifunctionele) zitaanleidingen
- ✓ Inrichten volgens behoeften van de vier speeltypes: rauwer, douwer, bouwer en schouwer. Zie 'De Spikkel' van OBB
- ✓ Een omheining alleen wanneer dat nodig is voor de veiligheid >10 m van water of >5 m van een weg

**Kansen:** Multifunctionele plek voor iedere doelgroep. Organisatie activiteiten (verenigingen, buurtsportcoach, scholen), Watertappunt en/of smeerpaa.

### GESPREKSTIPS



- *Wat is nu goed en moet blijven?*
- *Hoe kunnen verschillende doelgroepen samen gebruik maken van deze plek?*
- *Welke wensen leven er?*
- *Wie gebruikt deze plek nu en wie gaan deze plek gebruiken en hoe?*
- *Wat maakt deze plek uniek?*
- *Wanneer is of wordt het hier druk?*
- *Wie gebruikt deze plek nu en wie gaan de plek gebruiken, en hoe?*
- *Is de plek groot genoeg voor alle doelgroepen samen?*
- *Wat is er voor mensen met een beperking te doen straks?*
- *Rookvrij?*

Gebruik de checklist en gesprekspunten in samenhang met de **OPGAVEN** hiernaast ter inspiratie voor de inrichting.



*De staalkaarten horen bij de ontwikkelkaarten per wijk. Ze geven inspiratie en een leidraad per type plek.*

## STAALKAART Buurtplek bewegen



### Kenmerken:

6-99

S M L XL

min. max. €



LANG MIDDEL KORT

levensduur

bewoners

gemeente

gemeente

### CHECKLIST



#### Plek voor bewegen en ontmoeten, aantrekkelijk voor de buurten rondom:

- ✓ Openbaar, goed bereikbaar (aan verbindingen) en toegankelijk
- ✓ Varieer in groen/grijs, hoog/laag en houd vrije ruimte
- ✓ Meerdere beweegarrangementen aanbieden en multifunctioneel inrichten voor verschillende doelgroepen
- ✓ Aantrekkelijk en inspelen op nieuwe trends in bewegen betreft doelgroep jongeren
- ✓ Maak veel uitdaging (hoog, hard, snel), variatie en zorg voor toestellen die fysieke inspanning vergen
- ✓ Beschutting: schaduw en lichte
- ✓ Deels bruikbaar in alle seizoenen
- ✓ Meerdere (multifunctionele) zitaanleidingen voor rusten, kijken

**Kansen:** organisatie activiteiten, bewegen en spelen op één plek indien m2 het toelaat, wateropvang, hittestress tegengaan. Inclusieve elementen voor alle doelgroepen.

### GESPREKSTIPS



- *Wat is nu goed en moet blijven?*
- *Ken je goede voorbeelden van andere plekken?*
- *Welke beweegactiviteiten zijn populair?*
- *Welke wensen leven er?*
- *Wie wil er wel een oogje in het zeil houden?*
- *Wie gebruikt deze plek nu en wie gaan deze plek gebruiken en hoe?*
- *Welke beweegactiviteiten wordt gemist in de buurt?*
- *Is de plek groot genoeg voor alle doelgroepen samen?*
- *Wat is er voor mensen met een beperking te doen straks?*
- *Welke functie heeft deze plek ten opzichte van de andere plekken in de buurt?*
- *Rookvrij?*

Gebruik de checklist en gesprekspunten in samenhang met de **OPGAVEN** hiernaast ter inspiratie voor de inrichting.



*De staalkaarten horen bij de ontwikkelkaarten per wijk. Ze geven inspiratie en een leidraad per type plek.*

## STAALKAART Steunplek spelen



### Kenmerken:



### CHECKLIST



**Plek voor spelen en evt. bewegen en ontmoeten als aanvulling op de buurtplek:**

- ✓ Aan meerdere zijden toegankelijk, Multifunctionele elementen (biedt beweeguitdagingen)
- ✓ Ruimte met veel divers groen
- ✓ Voldoet aan de WAS
- ✓ Gebruik (ook) natuurlijke elementen
- ✓ Aanvullend op andere speelplekken (voorkom herhaling)
- ✓ Beperk toestellen tot max 2 per doelgroep (0-5 en 6-11)
- ✓ Zo veel mogelijk gras als valdemping tot 1,5 meter
- ✓ Beschutting: schaduw en luwte
- ✓ Zorg voor zitaanleidingen
- ✓ Verbindingen naar de plek toe zijn toegankelijk
- ✓ Een omheining alleen wanneer dat nodig is voor de veiligheid >10 m van water of >5 m van een weg

**Kansen:** hittestress tegengaan, regenwateropvang, werken met thema, maatwerk.

### GESPREKSTIPS



- *Wat is nu goed en moet blijven?*
- *Waar ging jij verstoppertje spelen, rolschaatsen of een hut bouwen?*
- *Wie gebruikt deze plek nu en wie gaan de plek gebruiken, en hoe?*
- *Wie wil er wel helpen bij het maken en onderhouden?*
- *Welke speelmogelijkheden worden gemist in de buurt?*
- *Wat is er voor mensen met een beperking te doen straks?*
- *Welke functie heeft deze plekken opzichte van de andere plekken in de buurt?*
- *Wat willen we op deze plek kunnen doen?*
- *Past hier een spelkist?*
- *Voldoet de plek volgens behoeften van de vier speeltypes: rauwer, douwer, bouwer en schouwer. Zie 'De Spikkel' van OBB.*
- *Rookvrij?*

Gebruik de checklist en gesprekspunten in samenhang met de **OPGAVEN** hiernaast ter inspiratie voor de inrichting.



*De staalkaarten horen bij de ontwikkelkaarten per wijk. Ze geven inspiratie en een leidraad per type plek.*

## STAALKAART Steunplek bewegen



### Kenmerken:

6-99



levensduur

bewoners



gemeente

### CHECKLIST



#### Plek voor bewegen en ontmoeten als aanvulling op de buurtplek:

- ✓ Ligging niet achteraf, aan meerdere zijden toegankelijk
- ✓ Multifunctionele elementen (biedt beweeguitdagingen)
- ✓ Ruimte met divers groen
- ✓ Zoveel als mogelijk gras- of andere natuurlijke ondergrond
- ✓ Aanvullend op andere beweegplekken (voorkom herhaling)
- ✓ Passend bij karakter buurt (bewoners)
- ✓ Beschutting: schaduw en luwte
- ✓ Meerdere (multifunctionele) zitplaatsen voor rusten, kijken
- ✓ Beperk aantal toestellen per doelgroep (6-11 jaar, 12-18 jaar, 18+)
- ✓ Zorg voor een afvalbak

**Kansen:** hittestress tegengaan, wateropvang, werken met een thema, maatwerk voor iemand met een beperking als dit zelfredzaamheid bevordert

### GESPREKSTIPS



- *Wat is nu goed en moet blijven?*
- *Ken je goede voorbeelden van andere plekken?*
- *Welke beweegactiviteiten zijn populair?*
- *Welke wensen leven er?*
- *Wie wil er wel een oogje in het zeil houden?*
- *Wie gebruikt deze plek nu en wie gaan deze plek gebruiken en hoe?*
- *Welke beweegmogelijkheden wordt gemist in de buurt?*
- *Woont er iemand met een beperking in de buurt?*
- *Welke functie heeft deze plekken opzichte van de andere plekken in de buurt?*
- *Rookvrij?*

Gebruik de checklist en gesprekspunten in samenhang met de **OPGAVEN** hiernaast ter inspiratie voor de inrichting.



*De staalkaarten horen bij de ontwikkelkaarten per wijk. Ze geven inspiratie en een leidraad per type plek.*

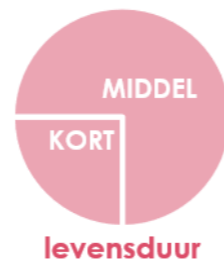


## STAALKAART Informele plek

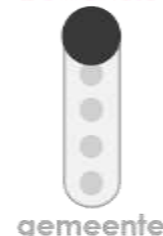


### Kenmerken:

0-99



bewoners



### CHECKLIST



#### Plekken/ruimte voor bewegen, ontmoeten en spelen:

- ✓ Ruimte met divers groen
- ✓ Zorg voor zitaanleidingen
- ✓ Toegankelijkheid door ruimte tussen elementen en verharde paden te realiseren
- ✓ Afgebakend van autoverkeer
- ✓ Elk hof, plantsoen, grotere stoep of veldje komt hiervoor in aanmerking
- ✓ Houd ruimte voor een activiteit of tijdelijke inrichting zoals een moestuintje of een bult zand
- ✓ Speel- en beweegaanleidingen toepassen
- ✓ Straatmeubilair wordt multigenerationeel gebruikt, bijvoorbeeld door jongeren én senioren
- ✓ Een omheining alleen wanneer dat nodig is voor de veiligheid >10 m van water of >5 m van een weg

**Kansen:** hittestress tegengaan, educatieve elementen, circulair werken, plukgroen, eigenaarschap buurt, minimaal 75% natuurlijk oppervlak, draagt bij aan klimaat en biodiversiteit.

### GESPREKSTIPS



- *Wil je een thema aan deze plek koppelen, zo ja, welk?*
- *Ken je goede voorbeelden van ergens anders?*
- *Wie wil er wel helpen bij het maken en onderhouden?*
- *Waar ging jij verstoppertje spelen, rolschaatsen of een hut bouwen?*
- *Wie zou de beheerder of trekker kunnen zijn?*
- *Bezoek de plek! Kijk om je heen, ruik, voel, bedenk samen ideeën.*
- *Wat maakt deze plek uniek?*
- *Hoe kunnen we bijdragen aan de biodiversiteit op deze plek?*
- *Wat willen we op deze plek kunnen doen?*
- *Hoe zorg je ervoor dat het voor alle aanwonenden leuk blijft?*
- *Wat doen we als niemand meer betrokken is?*
- **Rookvrij**

Gebruik de checklist en gesprekspunten in samenhang met de **OPGAVEN** hiernaast ter inspiratie voor de inrichting.



*De staalkaarten horen bij de ontwikkelkaarten per wijk. Ze geven inspiratie en een leidraad per type plek.*

## STAALKAART Natuurlijk spelen



### Kenmerken:

0-99

S M L XL

min. max. €



LANG KORT MIDDEL  
levensduur

bewoners

gemeente

### CHECKLIST



#### Een groene plek voor bewegen, ontmoeten en spelen:

- ✓ Openbaar, goed bereikbaar (aan route) en toegankelijk/inclusief
- ✓ Waterspel en zandspel, groen = spelen (klimmen, graven, plukken, proeven, huttenbouwen),
- ✓ Minimaal 75% gebiedseigen groen met 2 groenlagen, aandacht voor biodiversiteit en regenwateropvang
- ✓ Voldoet aan de WAS
- ✓ Veel hoogteverschil en variatie in landschap en voorzieningen
- ✓ Vrije ruimte voor activiteiten en ontmoeten in groepen, altijd deels geschikt voor samenspelen met beperking
- ✓ Beschutting: schaduw, luwte en plek om droog te staan, afspreekpunt met mededelingenbord activiteiten
- ✓ Meerdere (multifunctionele) zitaanleidingen voor rusten/kijken
- ✓ Watertappunt

**Kansen:** educatie, vuurplek, (tijdelijk) lichte horeca (wc), verjaardagsfeestjes, bouwspoeituin, kunst, winterpret

### GESPREKSTIPS



- *Is het leuk om een thema te kiezen?*
- *Ken je goede voorbeelden van ergens anders?*
- *Welke wensen leven er?*
- *Zijn er een paar plekken om te parkeren in de buurt?*
- *Bezoek de plek! Kijk om je heen, ruik, voel, bedenk samen ideeën.*
- *Wie gebruikt deze plek nu en wie gaan de plek gebruiken?*
- *Wat maakt deze plek uniek?*
- *Wanneer is of wordt het hier druk?*
- *Hoe kunnen we bijdragen aan de natuur op deze plek?*
- *Welke kansen biedt het landschap op en om de plek?*
- *Voldoet de plek volgens behoeften van de vier speeltypes: rauwer, douwer, bouwer en schouwer? Zie 'De Spikkel' van OBB.*
- *Rookvrij?*

Gebruik de checklist en gesprekspunten in samenhang met de **OPGAVEN** hiernaast ter inspiratie voor de inrichting.



*De staalkaarten horen bij de ontwikkelkaarten per wijk. Ze geven inspiratie en een leidraad per type plek.*

## STAALKAART Inclusie



### CHECKLIST



**Plek voor onbeperkt spelen voor iedereen, denk na over:**

- ✓ Houdt vrije ruimte voor activiteiten
- ✓ Zorg voor goede toegankelijke speelplekken middels egaal (en breed) pad en geleidemarkering
- ✓ Voldoende rustpunten (langs pad)
- ✓ Samenspeelvoorzieningen, bijvoorbeeld samen draaien of schommelen, fluisterpanelen, speelpanelen en zandtafel
- ✓ Zorg voor variatie kleuren, geuren, licht en geluid
- ✓ Denk bij zonering om mate van risico inschatting die past bij (mentale) leeftijd en scherm grote risico's slim af, of plaats deze bij elkaar
- ✓ Stimuleer fantasiespel
- ✓ Een omheining alleen wanneer dat nodig is voor de veiligheid >10 m van water of >5 m van een weg
- ✓ Zorg voor voldoende uitdaging en faciliteer compensatiegedrag (zonder benen wil je meer armkracht kweken)

**Kansen:** kleedruimte, toilet, spelkist, sportkist, losse materialen, organiseer activiteiten

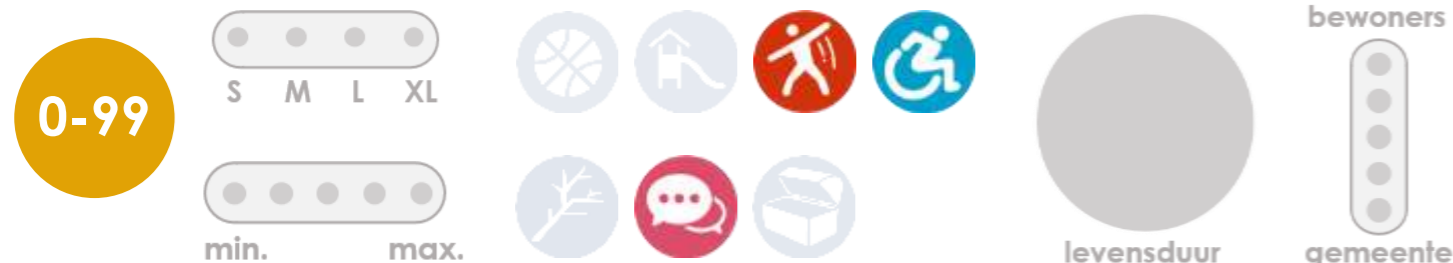
### GESPREKSTIPS



**Op BOS- plekken is er ruimte voor inclusie.**

- **Loop een proefrondje! Kijk om je heen, ruik, voel, bedenk samen ideeën**
- **Waar zitten knelpunten met een rollator of rolstoel?**
- **Waar zitten gevaarlijke punten?**
- **Past hier een spelkist?**
- **Waar is ruimte voor een bankje?**
- **Ken je goede voorbeelden van ergens anders?**
- **Welke wensen leven er?**
- **Rookvrij**

### Kenmerken:



Gebruik de checklist en gesprekspunten in samenhang met de **OPGAVEN** hiernaast ter inspiratie voor de inrichting.



**De staalkaarten horen bij de ontwikkelkaarten per wijk. Ze geven inspiratie en een leidraad per type plek.**

## STAALKAART Ontmoetingsvoorziening



### Kenmerken:

**0-99**

S M L XL

min. max.

LANG KORT

levensduur

bewoners

gemeente

### CHECKLIST



#### Ontmoetingsvoorziening:

- ✓ Openbaar, goed bereikbaar en toegankelijk
- ✓ Zorg voor een groenaccent
- ✓ Deels bruikbaar in alle seizoenen
- ✓ Beschutting: schaduw, luwte, evt. plek om droog te staan
- ✓ Vandalismebestendig
- ✓ Veilige afstand tot verkeer
- ✓ Afvalbak
- ✓ Zitelementen
- ✓ Plan voor overlast en onderhoud
- ✓ Aantrekkelijk voor multigenerationeel gebruik, bijvoorbeeld door jongeren én senioren

#### Verwijsplek:

- ✓ Zorg voor plek om droog te staan
- ✓ Genoeg afstand tot huizen, enig toezicht voor veilig gebruik door jongens en meiden
- ✓ Deels vast ingericht, deels te pimpen door hoofdgebruiksgroep
- ✓ Gebruik maken van bestaande verlichting

### GESPREKSTIPS



- Ken je goede voorbeelden van andere plekken?
- Welke wensen leven er?
- Welke functie heeft deze plek?
- Wat willen we op deze plek kunnen doen?
- Wat maakt deze plek uniek?
- Wie wil er wel helpen bij het pimpen en onderhouden van de plek?
- Hoe zorg je ervoor dat het voor alle aanwonenden leuk blijft?
- Kan het een samenzitelement zijn, waar ook rolstoelgebruikers aan kunnen schuiven?
- Is er een combinatie met bewegen?
- Wanneer is of wordt het hier druk?

Gebruik de checklist en gesprekspunten in samenhang met de **OPGAVEN** hiernaast ter inspiratie voor de inrichting.



*De staalkaarten horen bij de ontwikkelkaarten per wijk. Ze geven inspiratie en een leidraad per type plek.*

## STAALKAART **Speel-/en beweegaanleidingen op routes**



### CHECKLIST



#### Verbindingen in en om de wijk met rustpunten onderweg:

- ✓ Zorg voor voldoende rustpunten (uitgangspunt kan zijn: bankje om de 200m)
- ✓ Zorg voor aansluiting op groen onderweg
- ✓ Ook (deels) geschikt voor skates, rolstoel, rollator en kinderwagen
- ✓ Zorg voor iets te doen of te beleven
- ✓ Zorg voor goede zichthoeken
- ✓ Verbindingen tussen speel- en beweegplekken bevorderen zelfstandigheid voor kinderen
- ✓ Zo min mogelijk oversteekplekken
- ✓ De oversteekplekken duidelijk zichtbaar maken door middel van kleur
- ✓ Verbindingen met bestaande speel- en beweegplekken, scholen, winkelcentra en verzorgingstehuizen

**Kansen:** Organiseer regelmatig ommetjes, betrek bewoners bij groenvoorzieningen, de bankjes zorgen voor sociale ontmoetingskansen.

### GESPREKSTIPS



- *Is het leuk om een thema te kiezen?*
- *Welke wensen leven er?*
- *Waar zitten de gevaarlijke punten?*
- *Ken je goede voorbeelden van ergens anders?*
- *Loop een proefrondje! Kijk om je heen, ruik, voel, bedenk samen ideeën.*
- *Wie gaan gebruik maken van de verbindingen?*
- *Op welke momenten maken veel mensen gebruik van de verbindingen?*
- *Waar is ruimte voor een bankje?*
- *Waar zitten knelpunten voor skates, rolstoel en kinderwagen?*

#### Kenmerken:

**0-99**

S M L XL

min. max.

MIDDEL KORT

bewoners

levensduur

gemeente

Gebruik de checklist en gesprekspunten in samenhang met de **OPGAVEN** hiernaast ter inspiratie voor de inrichting.



*De staalkaarten horen bij de ontwikkelkaarten per wijk. Ze geven inspiratie en een leidraad per type plek.*

# Colofon

## Beleidsplan spelen, bewegen en ontmoeten in Epe

### Auteur

OBB spelmakers + ruimtedenkers

Thijs Banninga

Carmen Hoff

Rianne Bonk

Imke Bergink

### Opdrachtgever

Gemeente Epe

Thomas Prins

