



Stappenplan en checklist

Samen werken aan een plan

Een nieuwe wijk, een nieuwe woning, het bouwen van een schuur of de aanleg van een zonnepark.

Hoe gaat u in gesprek met de omgeving?

Het is belangrijk dat over plannen het gesprek wordt gevoerd, samen met omwonenden en organisaties om tafel. Het liefst zo vroeg mogelijk, in ieder geval voordat het plan wordt ingediend bij de gemeente. Want een goed gesprek draagt bij aan de kwaliteit van het plan. In Epe noemen we dit het omgevingsgesprek. In deze folder leggen wij u uit hoe u het omgevingsgesprek samen voert.



Wat moet u als initiatiefnemer doen en wat kan een omwonende, belanghebbend bedrijf of organisatie doen?

Er is een plan, wat gebeurt er nu? Wat moet een initiatiefnemer, de bedenker van het plan, doen en wanneer kan een omwonende zijn stem laten horen? En welke rol heeft de gemeente? Hieronder leggen we het uit in 8 stappen:

De initiatiefnemer van een (bouw)plan

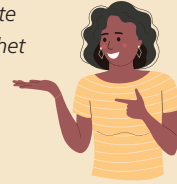


Initiatiefnemer is vaak een inwoner, projectontwikkelaar of aannemer. Heel soms is de gemeente ook initiatiefnemer.

1. De initiatiefnemer heeft een plan bedacht en laat dat aan de gemeente weten via de website.
2. De gemeente bekijkt het plan en bespreekt dit met de initiatiefnemer. Ook wordt besproken hoe belangrijk het gesprek met de omgeving is en hoe dat eruit kan zien aan de hand van de participatiemeters.
(Zie checklist Participatie door initiatiefnemers.)

De omwonende

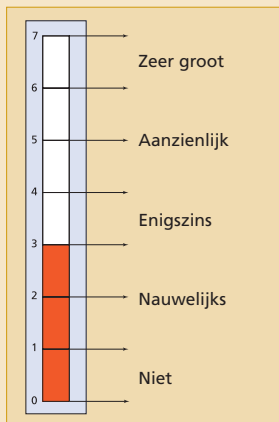
Omwonende, bedrijf of organisatie die te maken krijgt met het bouwplan.



Participatiemeters

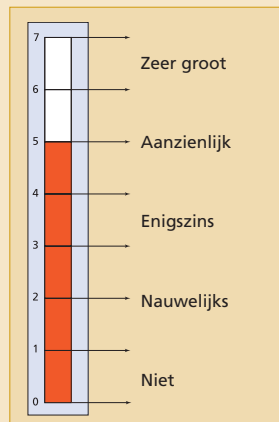
Maatschappelijke opgave

Voorziet het plan in een belangrijke opgave zoals woningbouw of energietransitie?



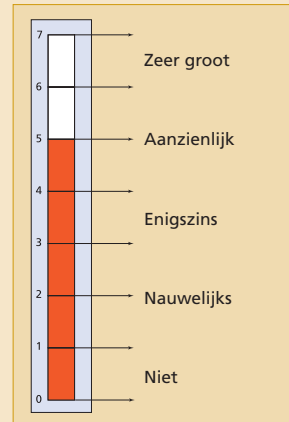
Maatschappelijke aandacht

Verwacht u dat het plan veel aandacht in de politiek, de pers of op social media krijgt?



Maatschappelijke impact

In hoeverre heeft het plan invloed op de omgeving na realisatie?



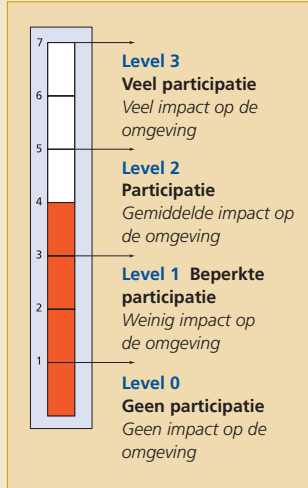
De initiatiefnemer van een (bouw)plan

3. De initiatiefnemer doet onderzoek naar de impact van het plan op de omgeving en de samenleving. Dit heet een **omgevingsanalyse**. De analyse bepaalt hoe intensief de participatie moet zijn.

Participatieniveau

Welk participatieniveau past bij het initiatief?

Reken dit uit door de som van participatiemeters te delen door drie.



De omwonende

Voorbeelden van initiatieven en het participatieniveau:

Hoog: woonwijk zonneveld
bedrijventerrein

Middel: transformatie
bedrijfspand naar
woningen, klein
appartementgebouw,
schoolgebouw

Laag: erker, schuurtje,
dakopbouw



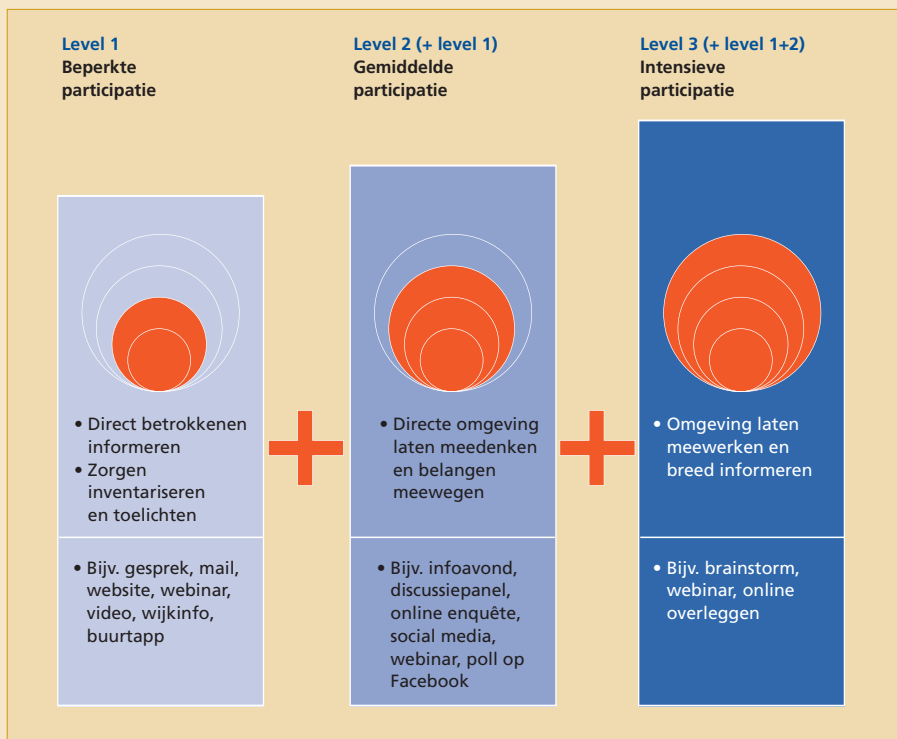
4. Met de omgevingsanalyse in de hand, maakt de initiatiefnemer een **participatieplan** voor hoe hij omwonenden gaat betrekken bij zijn plan. Hierin staat bijvoorbeeld dat hij gesprekken of bijeenkomsten gaat organiseren.

4. De inwoners worden door de initiatiefnemer betrokken bij het bouwplan. Dit kan zijn via een bijeenkomst of een ronde tafelgesprek of iets heel anders. Er zijn nog veel meer manieren om in contact te zijn met elkaar.



Soms haakt de gemeente ook aan bij de gesprekken omdat zij ook een belanghebbende is, net als de omwonenden.

Participatiemiddelen



De initiatiefnemer van een (bouw)plan

5. De initiatiefnemer maakt een **participatieverslag** van het contact met de omwonenden. Alle voor- en tegenbelangen worden in beeld gebracht en zorgvuldig afgewogen.
6. De initiatiefnemer informeert de omwonenden wat hij met de inbreng van de omwonenden heeft gedaan. Hij laat weten hoe hij alle voor- en tegenbelangen zorgvuldig heeft afgewogen.

De omwonende

6. De omwonende hoort hoe zijn of haar voor- en tegenbelangen zijn opgenomen in het verslag van de initiatiefnemer. En de omwonende mag aangeven of het klopt.

Het kan nodig zijn om stappen 4, 5 en 6 vaker te doorlopen om samen tot een goed plan te komen.

De initiatiefnemer van een (bouw)plan

- Uiteindelijk ligt er een gedegen plan, waarin de verschillende belangen van alle betrokkenen zijn benoemd en afgewogen.



De omwonende

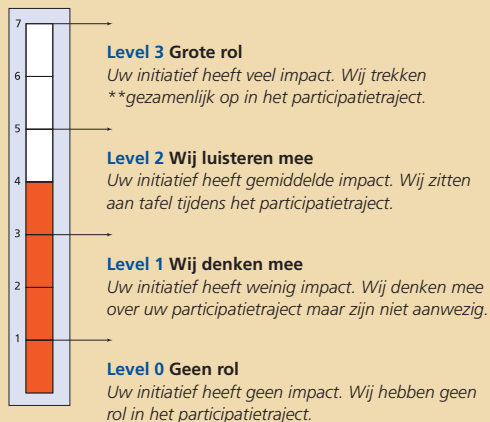
- De initiatiefnemer dient het **participatieverslag** in bij de aanvraag voor een omgevingsvergunning. Het plan wordt nu getoetst aan de regels en het beleid van de gemeente.

Het besluit van de gemeente wordt gepubliceerd op:

www.officielebekendmakingen.nl

Wanneer praat de gemeente mee over uw plan?

Wanneer de gemeente aan tafel zit en welke rol zij heeft, ligt aan het type en de grootte van het plan. Deze meter maakt het duidelijk:



Wilt u graag meer weten? U leest het hele participatiebeleid bij initiatieven 'Samen werken aan een plan' op www.epe.nl



Checklist participatie

door initiatiefnemers

Omgevingsanalyse

Als initiatiefnemer organiseert u zelf de participatie. Om dit goed te doen start u met een omgevingsanalyse. Gebruik hierbij de participatiemeters. De vragen die u bij het maken van een omgevingsanalyse moet kunnen beantwoorden zijn:

- Wat is de bedoeling van uw plan (wat wilt u bereiken)?
- Wat wilt u precies gaan doen en hoe wilt u dat aanpakken?
- Hoe zorgt u ervoor dat iedereen de informatie heeft die hij/zij nodig heeft?
- Wat kunnen de gevolgen van uw initiatief zijn voor de omgeving?
- Tot hoe ver in de omgeving zijn de gevolgen van uw initiatief merkbaar/voelbaar/zichtbaar?
- Voor wie gaat uw initiatief iets veranderen/betekenen?
 - Is er sprake van een maatschappelijke opgave?
 - Betreft het een innovatief plan?
 - Gaat het over uw eigen woonplezier/eigen bedrijfsontwikkeling?
- Waar kan de omgeving over meepraten?
- Hoever gaat die inbreng (meeweten, meedenken, meewerken of meebeslissen)?



Participatieplan

Nadat u de omgevingsanalyse hebt gemaakt kunt u betrokkenen uitnodigen voor een goed gesprek: de feitelijke participatie. Hiervoor stelt u een participatieplan op. Hierin staat het volgende:

- Welke personen (eigenaren/huurders/gebruikers/bezoekers), bedrijven en/of organisaties moeten worden betrokken op basis van de omgevingsanalyse?
- Hoe worden betrokkenen benaderd?
- Welke participatiemethoden worden toegepast?
- Op welke manier wordt de inbreng van betrokkenen verwerkt (zie ook hierboven bij omgevingsanalyse)?
- Hoe worden de reacties aan de verschillende mensen teruggekoppeld?
- Wat is de planning voor uw participatieplan?

Participatieverslag

Op basis van het participatieplan gaat u in gesprek met de omgeving. Hiervan houdt u een participatieverslag bij. Dit verslag is uiteindelijk een bijlage bij uw aanvraag op basis waarvan wij kunnen zien of participatie op een correct manier is toegepast. In het verslag staat in ieder geval:

- Een overzicht van de benaderde personen/doelgroepen.
- Een overzicht van de gebruikte communicatiemiddelen om de gewenste doelgroepen te bereiken.
- Een overzicht van de gebruikte participatiemethoden.
- Wie er uiteindelijk aan de participatie hebben meegedaan, welke doelgroepen gemist zijn en wat er aan is gedaan om die alsnog te bereiken.
- Welke randvoorwaarden bij de start van de participatie zijn meegegeven. Wat de rollen, taken en verantwoordelijkheden waren van alle betrokkenen en of deze voldoende duidelijk waren.
- Een beschrijving van de inhoudelijke resultaten van het participatieproces.
- Een beschrijving van welke adviezen, opmerkingen en keuzes zijn overgenomen bij de uitwerking van het initiatief en op welke manier. Beschrijf ook welke adviezen, opmerkingen en keuzes niet zijn overgenomen en motiveer waarom niet.
- Op welke wijze de resultaten zijn teruggekoppeld naar de participanten.
- Of voor alle betrokkenen duidelijk is hoe het traject van het initiatief verder verloopt.

Het participatieverslag wordt besproken wanneer uw plan op de omgevingstafel komt. Vervolgens dient u het participatieverslag in bij de officiële aanvraag voor uw plan.